

URZĄD MIASTA WŁOCŁAWEK
Wydział Zarządzania Kryzysowego i Bezpieczeństwa



ANALIZA ZAGROŻEŃ

**W TYM IDENTYFIKACJA MIEJSC,
W KTÓRYCH WYSTĘPUJE ZAGROŻENIE
DLA BEZPIECZEŃSTWA OSÓB WYKORZYSTUJĄCYCH
OBSZAR WODNY
DO PŁYWANIA, KĄPANIA SIĘ, UPRAWIANIA SPORTU
I REKREACJI
NA TERENIE WŁOCŁAWKA
2023**

WPROWADZENIE

Celem niniejszej analizy jest identyfikacja potencjalnych zagrożeń dla bezpieczeństwa osób wykorzystujących obszar wodny do pływania, kąpienia się, uprawiania sportu i rekreacji na terenie Włocławka. Jak pokazują dotychczasowe doświadczenia naszego miasta obszary wodne nie są przyczyną wystąpienia zdarzeń niebezpiecznych, zarówno dla mieszkańców Włocławka, jak i osób odwiedzających nasze miasto. Z dużym prawdopodobieństwem stwierdzić można, że taki stan rzeczy wynika ze znaczącego zaangażowania w działania profilaktyczne i prewencyjne funkcjonujących we Włocławku instytucji państwowych (Komendy Miejskiej Policji), samorządowych (Urząd Miasta, Straż Miejska, Ośrodek Sportu i Rekreacji), a także organizacji społecznych (Włocławskie Wodne Ochotnicze Pogotowie Ratunkowe, jak również stowarzyszenia, szczególnie specjalizujące się w szkoleniu w sportach wodnych: pływaniu, żeglarstwie, wioślarstwie).

Pozytywna ocena aktualnej sytuacji, nie zwalnia z obowiązku dalszej troski o bezpieczeństwo w zakresie omawianej problematyki i weryfikacji dotychczasowych rozwiązań, zgodnie z najnowszymi standardami. Przeszłe i obecne doświadczenia są także mocnym fundamentem do budowania trwałego systemu minimalizującego ryzyko pojawienia się zagrożeń na obszarach wodnych Włocławka. Nieustannie trzeba mieć świadomość, iż: „Woda nie jest naturalnym środowiskiem życia, człowieka, dlatego wypadki podczas wypoczynku nad nią, zwłaszcza w okresie letnim, zdarzały się od zawsze i zdarzać się niestety będą.”¹

¹ Ł. Iskrzycki, D. Zyśko, J. Smereka, P. Gawłowski, *Ratownik medyczny w strukturach ratownictwa wodnego*, W: *Ratownictwo medyczne. Determinanty, analizy i rekomendacje*, redakcja naukowa J. Konieczny, Poznań –Inowrocław, 2014, s. 310-323.

PRZEPISY PRAWNE

Zgodnie z punktem 1 artykułu 4 Ustawy z dnia 18 sierpnia 2011 r. o bezpieczeństwie osób przebywających na obszarach wodnych, zapewnienie bezpieczeństwa na obszarach wodnych polega w szczególności na:

1) dokonaniu, we współpracy z policją i działającymi na danym terenie podmiotami, o których mowa w art. 12 ust. 1², analizy zagrożeń, w tym identyfikacji miejsc, w których występuje zagrożenie dla bezpieczeństwa osób wykorzystujących obszar wodny do pływania, kąpania się, uprawiania sportu lub rekreacji;

2) oznakowaniu i zabezpieczeniu terenów, obiektów i urządzeń przeznaczonych do pływania, kąpania się, uprawiania sportu lub rekreacji na obszarach wodnych;

3) prowadzeniu działań profilaktycznych i edukacyjnych dotyczących bezpieczeństwa na obszarach wodnych, polegających w szczególności na:

a) oznakowaniu miejsc niebezpiecznych,

b) objęciu nadzorem, we współpracy z policją i podmiotami, o których mowa w art. 12 ust. 1, miejsc niebezpiecznych, w tym miejsc zwyczajowo wykorzystywanych do kąpieli,

c) uświadamianiu zagrożeń związanych z wykorzystywaniem obszarów wodnych, w szczególności prowadzeniu akcji edukacyjnych wśród dzieci i młodzieży szkolnej;

4) informowaniu i ostrzeganiu o warunkach pogodowych oraz innych czynnikach mogących powodować utrudnienia lub zagrożenia dla zdrowia lub życia osób;

5) zapewnieniu warunków do organizowania pomocy oraz ratowania osób, które uległy wypadkowi lub są narażone na niebezpieczeństwo utraty życia lub zdrowia.

2. Za zapewnienie bezpieczeństwa, o którym mowa w ust. 1, odpowiada:

1) na terenie parku narodowego lub krajobrazowego – dyrektor parku,

2) na terenie, na którym prowadzona jest działalność w zakresie sportu lub rekreacji – osoba fizyczna, osoba prawna i jednostka organizacyjna nieposiadająca osobowości prawnej, która prowadzi działalność w tym zakresie,

3) na pozostałym obszarze – właściwy miejscowo wójt (burmistrz, prezydent miasta) – zwani dalej „zarządzającym obszarem wodnym”.

3. Zadania, o których mowa w ust. 1, wykonywane przez wójta (burmistrza, prezydenta miasta) na obszarze, o którym mowa w ust. 2 pkt 3, należą do zadań własnych gminy.

Art. 5. 1. Zarządzający wyznaczonym obszarem wodnym umieszcza, w ogólnie dostępnym miejscu, informacje dotyczące:

1) zasad korzystania z wyznaczonego obszaru wodnego;

2) ograniczeń w korzystaniu z wyznaczonego obszaru wodnego;

3) sposobu powiadamiania o wypadkach wraz z numerami alarmowymi.

² Art. 12. 1. Ratownictwo wodne mogą wykonywać podmioty, które uzyskały zgodę ministra właściwego do spraw wewnętrznych na wykonywanie ratownictwa wodnego oraz wpis do rejestru jednostek współpracujących z systemem Państwowe Ratownictwo Medyczne, o którym mowa w art. 17 ust. 1 ustawy z dnia 8 września 2006 r. o Państwowym Ratownictwie Medycznym, zwane dalej „podmiotami uprawnionymi do wykonywania ratownictwa wodnego”. Artykuł 17, ustęp 1 Ustawy z dnia 8 września 2006 r. o Państwowym Ratownictwie Medycznym: Wojewoda prowadzi w postaci elektronicznej rejestr jednostek współpracujących z systemem, zwany dalej „rejestrem”.

2. Do obowiązków zarządzającego wyznaczonym obszarem wodnym należy:

1) w przypadku kąpieliska, pływalni oraz innych obiektów dysponujących nieckami basenowymi o łącznej powierzchni powyżej 100 m² i głębokości ponad 0,4 m w najgłębszym miejscu lub głębokości powyżej 1,2 m:

- a) wytyczanie strefy dla umiejących i nieumiejących pływać,
- b) wydzielanie brodzika dla dzieci;
- 2) zapewnienie stałej kontroli wyznaczonego obszaru wodnego przez ratowników wodnych;
- 3) utworzenie stanowiska do obserwacji wyznaczonego obszaru wodnego;
- 4) wyposażenie w sprzęt ratunkowy i pomocniczy oraz urządzenia sygnalizacyjne i ostrzegawcze.

Na podstawie obowiązującego w naszym kraju prawa należy mieć świadomość znaczenia dwóch terminów: **obszar wodny** i **wyznaczony obszar wodny**, które w określonych sytuacjach nie są tożsame.

Artykuł 2 przywołanej ustawy za **obszar wodny** uznaje wody śródlądowe w rozumieniu art. 19³ ustawy z dnia 20 lipca 2017 r. – Prawo wodne oraz wody przybrzeżne w rozumieniu art. 26⁴ tej ustawy, w pasie nieprzekraczającym jednej mili morskiej od linii brzegu, a także kąpielisko, miejsce okazjonalnie wykorzystywane do kąpieli, pływalnię oraz inne obiekty dysponujące nieckami basenowymi o łącznej powierzchni powyżej 100 m² i głębokości powyżej 0,4 m w najgłębszym miejscu lub głębokości powyżej 1,2 m. Natomiast **wyznaczonym obszarem wodnym** jest: kąpielisko, miejsce okazjonalnie wykorzystywane do kąpieli, pływalnia oraz inne obiekty dysponujące nieckami basenowymi o łącznej powierzchni powyżej 100 m² i głębokości powyżej 0,4 m w najgłębszym miejscu lub głębokości powyżej 1,2 m.

³ Art. 19. Wody, z wyłączeniem morskich wód wewnętrznych i wód morza terytorialnego, są wodami śródlądowymi.

⁴ Art. 26. 1. Wody przybrzeżne obejmują obszar wód powierzchniowych od linii brzegu, których zewnętrzną granicę wyznacza odległość jednej mili morskiej po stronie w kierunku morza, licząc od linii podstawowej, o której mowa w art. 5 ust. 2 ustawy z dnia 21 marca 1991 r. o obszarach morskich Rzeczypospolitej Polskiej i administracji morskiej, z wyłączeniem morskich wód wewnętrznych Zatoki Gdańskiej oraz przyległych do nich wód morza terytorialnego. 2. Jeżeli zasięg wód przejściowych jest większy niż pas wód przybrzeżnych, zewnętrzną granicą tego zasięgu stanowi zewnętrzną granicę wód przybrzeżnych.

ZNACZENIE OBSZARÓW WODNYCH DLA MIASTA WŁOCŁAWKA

Obszary wodne są nie tylko istotną częścią krajobrazu Włocławka – trzeciego, co do wielkości miasta województwa kujawsko-pomorskiego, ale także ważnym czynnikiem od wieków wpływającym na jego charakter, jak również możliwości rozwoju. Strategia rozwoju Włocławka, uznaje rzekę Wisłę wraz z Zalewem Włocławskim za najbardziej znaczący zasób naturalny miasta.



Panorama Włocławka z widokiem na dwa brzegi Wisły, źródło strona internetowa Urzędu Miasta Włocławka.

Poza tym Włocławek, oprócz rozległych obszarów leśnych, na tle innych dużych miast, wyróżnia się posiadaniem na swoim terenie między innymi: jeziora, skarpy wiślanej oraz unikatowej doliny rzecznej Zgłowiączki. Obszar miasta obejmuje również Dolinę Dolnej Wisły oraz Włocławską Dolinę Wisły.⁵

Wspomniane walory przyrodniczo-krajobrazowe uznawana są za *silne strony* miasta Włocławka⁶, a brak trzeciej przeprawy przez Wisłę w północnej części miasta jest jedną ze słabości miejskiej infrastruktury.⁷

Włocławski odcinek Wisły, w tym Zalew Włocławski, a także jezioro Czarne i rzeka Zgłowiączka postrzegane są, jako wciąż nie w pełni wykorzystane atuty miasta, jeśli chodzi o jego potencjał gospodarczy, związany z rozwojem branży turystycznej oraz podniesieniem poziomu życia samych mieszkańców.

Wśród istotnych zadań służących rozwojowi miasta, w zakresie wsparcia działalności produkcyjno-usługowej, wymienia się budowę międzyportu kontenerowego na rzece Wiśle, w ramach rozwoju dróg wodnych dla celów biznesowych w regionie, w tym drogi E 40 łączącej Morze Bałtyckie z Morzem Czarnym.⁸ Większe wykorzystanie akwenów miasta wiąże się ze wzrostem liczby korzystających, a zatem także potencjalnie większą ilością sytuacji zagrażających bezpieczeństwu.

⁵ Por. Strategia rozwoju miasta Włocławek 2020 +, s. 7.
file:///C:/Users/SSTANO~1/AppData/Local/Temp/Strategia_rozwoju.pdf

⁶ Por. jw. s. 11.

⁷ Por. jw. s. 12.

⁸ Por. jw. s. 24.

Poza naturalnymi zasobami, Włocławek rozwija także własną infrastrukturę, nie tylko wykorzystując zbiorniki wodne, poprzez uruchamianie co roku kąpieliska nad jeziorem Czarnym, powstanie i rozbudowę przystani wioślarskiej przy ul. Piwnej 1 a, przystani żeglarskiej przy ul. Płockiej oraz przystani żeglarskiej w Zarzeczu. Na terenie miasta istnieją także: Pływalnia Delfin, Międzyosiedlowy Basen Miejski, a w okresie letnim baseny otwarte.



Kąpielisko nad jeziorem Wikaryjskim (poza terenem Włocławka) organizowane na mocy porozumienia z Gminą Włocławek, przez Ośrodek Sportu i Rekreacji. Zdjęcie ze zbiorów Ośrodka Sportu i Rekreacji we Włocławku

Szczególnie w okresie sezonowym, Strategia rozwoju miasta postuluje wzmocnienie ochrony przeciwpowodziowej miasta, poprzez budowę nowych i remont istniejących wałów przeciwpowodziowych w przebiegu rzeki Wisły oraz rozwój systemu ostrzegania przeciwpowodziowego mieszkańców wzdłuż ul. Grodzkiej i remont już istniejących, w tym wału „Korabniki”, służących poprawie bezpieczeństwa mieszkańców i stanu środowiska naturalnego w obszarze miasta Włocławka.

Zabezpieczenie miasta w postaci wałów przeciwpowodziowych, wykonanie niezbędnych umocnień brzegów Wisły oznaczałoby redukcję szkód powodziowych, wyeliminowanie zagrożeń sanitarno - epidemiologicznych oraz wzrost poczucia bezpieczeństwa wśród mieszkańców miasta.

Częścią systemu zapobiegającego wspomnianym zagrożeniom jest system powiadamiania o zagrożeniu powodziowym, który umożliwi dotarcie do wszystkich mieszkańców bezpośrednio zagrożonych żywiołem. Z tego powodu, planuje się podjęcie wspólnych działań z Regionalnym Zarządem Gospodarki Wodnej oraz z Komendami Straży Pożarnej i Policji, aby wdrożyć system, który umożliwi w przypadku niebezpieczeństwa powodzi, niezależnie od pory dnia i nocy, dotarcie do wszystkich rezydentów Włocławka. Ułatwi to także prace wszystkim odpowiedzialnym za ewakuację służbom.⁹

Eliminacji lub zmniejszeniu zagrożeń powodziowych służyć ma powstanie tamy poniżej istniejącego stopnia wodnego we Włocławku. Dzięki realizacji tej inwestycji zwiększą się możliwości regulacji przepływu i stanów wody, zarówno niewielkich wezbrań krótkotrwałych, jak i tych

⁹ Jw., ss. 31-32.

poważniejszych – wysokich. Zadaniem zapory będzie ograniczenie lub wręcz zapobiegnięcie skutkom powodzi w rejonie Dolnej Wisły.



Wnętrze Międzyosiedlowego Basenu Miejskiego, zdjęcie: Ośrodek Sportu i Rekreacji we Włocławku

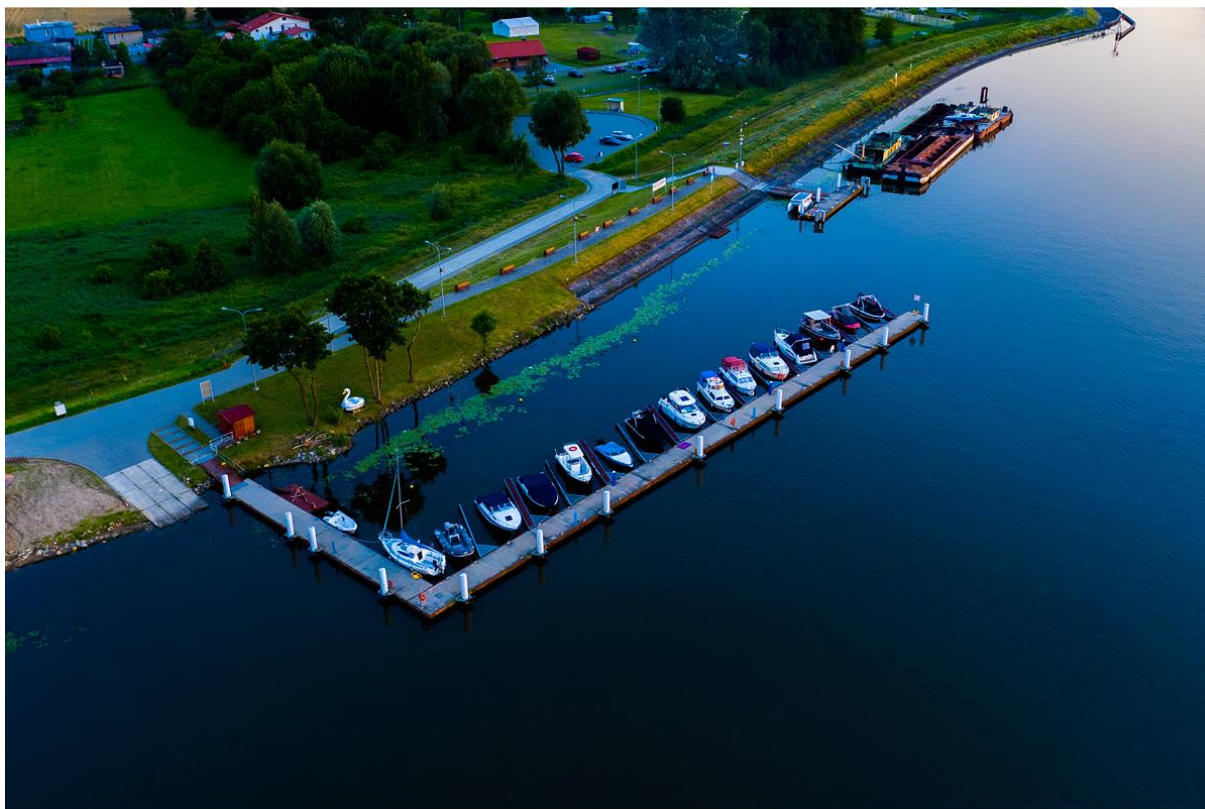
Poza tym, realizacja tego przedsięwzięcia zwiększyłaby możliwości rozwoju rekreacyjno-turystycznego miasta z wykorzystaniem przystani u ujścia rzeki Zgłowiączki, poprawiając także wizerunek Włocławka, jako miejsca bezpiecznego do życia i inwestowania.¹⁰

Od lat we Włocławku podejmowane są działania w kierunku zagospodarowania turystyczno-rekreacyjnego Zalewu Włocławskiego i Wisły, które służyć mają rozwojowi turystyki aktywnej i produktu turystycznego w oparciu o zasoby przyrodnicze i kulturowe miasta. Działania te obejmują nie tylko inwestycje w infrastrukturę, ale także realizację imprez rekreacyjno-sportowych nad Zalewem Włocławskim, np. regat żeglarskich, festynów, koncertów, festiwali. Przygotowanie programu uwzględniać ma wykorzystanie Wisły z przystanią zlokalizowaną przy ujściu rzeki Zgłowiączki.

Dla lepszego wykorzystania atrakcyjnej lokalizacji miasta nad rzeką Wisłą, a także uzupełnienia działań inwestycyjnych zrealizowanych na nadwiślańskich bulwarach oraz u ujścia rzeki Zgłowiączki, gdzie funkcjonuje nowoczesna przystań miejska, w tym dla wioślarzy, planuje się opracowanie i wdrożenie programu rozwoju rekreacji i sportów wodnych wzdłuż Wisły. Pozwoli to na kontynuację aktualnie realizowanej strategii polegającej na zwróceniu miasta „Ku Wiśle” i podniesieniu atrakcyjności Włocławka, jako miejsca do zamieszkania i inwestowania. Rozwój turystyki aktywnej i produktu turystycznego w oparciu o zasoby przyrodnicze i kulturowe miasta to istotny cel rozwoju Włocławka, który zostanie osiągnięty w wyniku: stworzenia produktu turystycznego, w tym w oparciu o turystykę pielgrzymkową.

¹⁰ jw., s. 32.

Zakłada się opracowanie produktu turystycznego bazującego na charakterystycznych i cennych kulturowo elementach tożsamości miasta, wśród których jest również miejsce kultu religijnego związane z męczeńską śmiercią bł. ks. Jerzego Popiełuszki, w pobliżu zapory na Wiśle, a także znajdujące się w pobliżu tej rzeki, obiekty sakralne (Bazylika Katedralna i fara), jak również łączące się z obroną Włocławka podczas wojny polsko – bolszewickiej 1920 roku, którymi są między innymi bulwary imienia Marszałka J. Piłsudskiego i most im. Marszałka E. Rydza - Śmigłego.



Przystań żeglarska na Zalewie Włocławskim, zdjęcie: OSiR.

W związku z coraz większym zainteresowaniem społecznym turystyką aktywną i zdrowym stylem życia samorząd Włocławka planuje dalszy rozwój infrastruktury służącej realizacji tego typu aktywności, opracowanie przy współudziale gmin sąsiadujących, programu promocji potencjału turystycznego, poprzez między innymi: foldery promocyjne, wystawy, informacje internetowe na głównych stronach jednostek samorządu terytorialnego, co umożliwi przyciągnięcie turysty o bardzo zróżnicowanych zainteresowaniach i wydłużenie jego pobytu w regionie w oparciu o szerszy i bardziej urozmaicony katalog atrakcji. Współpraca ta może skutkować lepszą korelacją wydarzeń/imprez, których odbiorcą jest turysta oraz uzupełnieniem własnej oferty turystycznej.

Rozwój bazy i opracowanie atrakcyjnej oferty sportowej ma zostać osiągnięty poprzez: budowę, rozbudowę i modernizację infrastruktury sportowej, którą już teraz tworzą między innymi: Pływalnia Delfin, Międzyosiedlowy Basen Miejski i trzy przystanie (wodna im. J. Bojańczyka, żeglarska przy ul. Płockiej i prowadzona przez Yacht Club Anwil w Zarzeczewie). Ofertę w zakresie rekreacji nad wodą od dziesięcioleci wzbogaca kąpielisko nad jeziorem Czarnym oraz, znajdujące się poza terenem Włocławka, kąpielisko nad Jeziorem Wikaryjskim.

IDENTYFIKACJA OBSZARÓW WODNYCH NA TERENIE WŁOCŁAWKA

Największy obszar wodny na terenie miasta tworzy zbiornik Włocławek, powstały w wyniku przegrodzenia Wisły na 675 kilometrze biegu rzeki. Zbiornik został wybudowany jako pierwszy i dotychczas jedyny z projektowanej Kaskady Dolnej Wisły.

Obejmuje on dawne koryto wielkiej wody wraz z niskimi terasami lewego brzegu. Szerokość obszaru wodnego waha się od 500 do 2500 m (średnio 1210 m). Większe głębokości – około 8-9 metrów - występują na linii dawnego nurtu rzeki, przebiegającego przede wszystkim wzdłuż prawego brzegu. Największa głębokość występuje przy zaporze - do 15 metrów.

Zgodnie z założeniami, zbiornik miał być obiektem wielozadaniowym, pełniącym funkcję żegludową, energetyczną, retencyjną, a także źródłem zaopatrzenia w wodę dla rolnictwa i przemysłu. Obecnie pełni on głównie funkcję energetyczną i rekreacyjną.

W dolnej części Zbiornika Włocławek (przy zaporze) występują korzystniejsze warunki ekologiczne w porównaniu z częścią górną (poniżej Płocka): „Średnie wartości większości badanych wskaźników fizykochemicznych odpowiadają I klasie czystości wód. Wyjątek stanowią parametry określające obciążenie materią organiczną - BZT5 i OWO, których średnie wartości odpowiadają II klasie. W dolnej, jeziornej części zbiornika następuje zdecydowana redukcja związków organicznych (30-60%).”¹¹

Na terenie Włocławka znajduje się również odcinek ujściowy rzeki Zgłowiączki o długości około 6,5 kilometra.

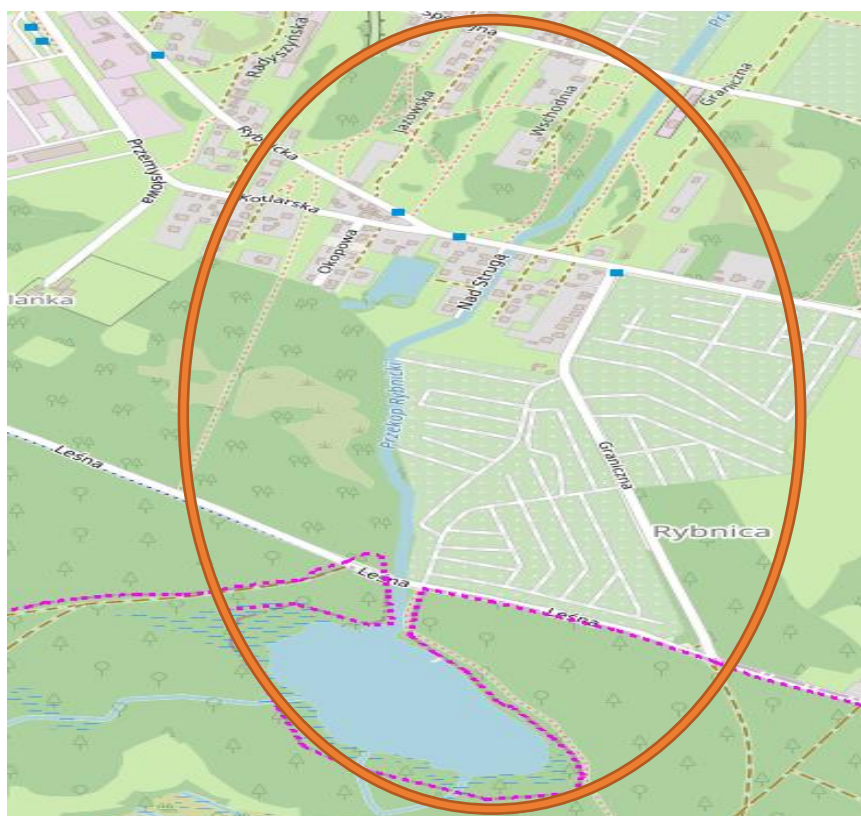
Na podstawie danych Geoportalu Miasta Włocławka, poza rzekami: Wisłą i Zgłowiączką, wyróżnić można następujące, potencjalne obszary wodne.

1. W pobliżu obiektów sportowych i osiedla Kazimierza Wielkiego, działki Gminy Miasto Włocławek, w tym w trwałym zarządzie Ośrodka Sportu i Rekreacji. Na działkach nr 1/9 i 2/9 obręb Włocławek KM 74/1 znajdują się zbiorniki wodne. Są to wyrobiska poeksploatacyjne, jak wynika z opinii geotechnicznej, określającej warunki gruntowo-wodne wykonanej na zlecenie ówczesnego właściciela działek. Zgodnie z art.23 ust.2 ustawy Prawo wodne do wyrobisk poeksploatacyjnych mają zastosowanie przepisy o wodach stojących. Teren ten jest odgradzony płotem od obiektów sportowych OSiR. Natomiast na terenie dawnego jeziora Grzywno, który w najbliższym czasie przeznaczony będzie do rewitalizacji, aktualnie zwykle nie ma większej ilości wody, tworzącej zbiornik.

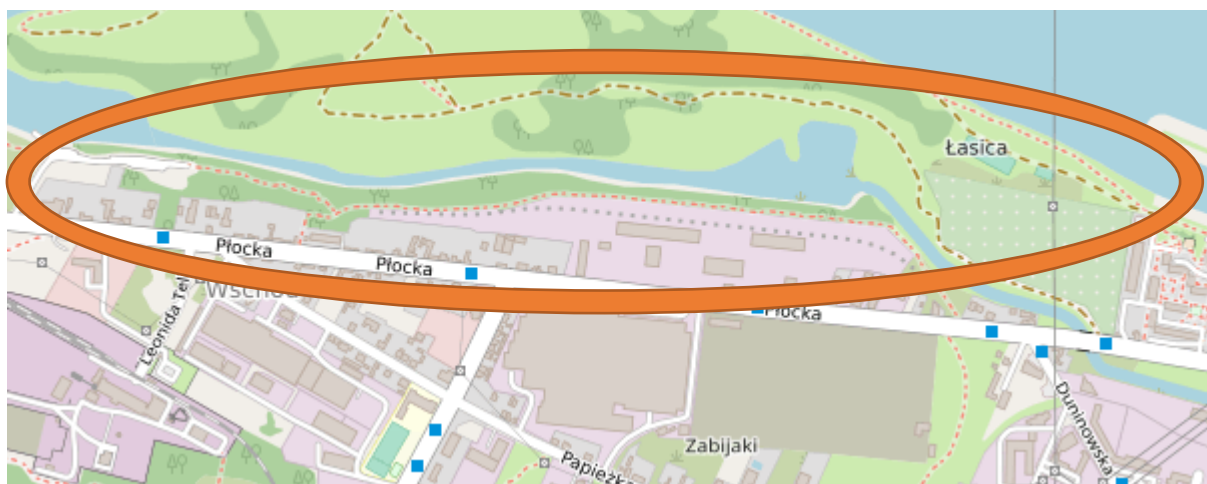
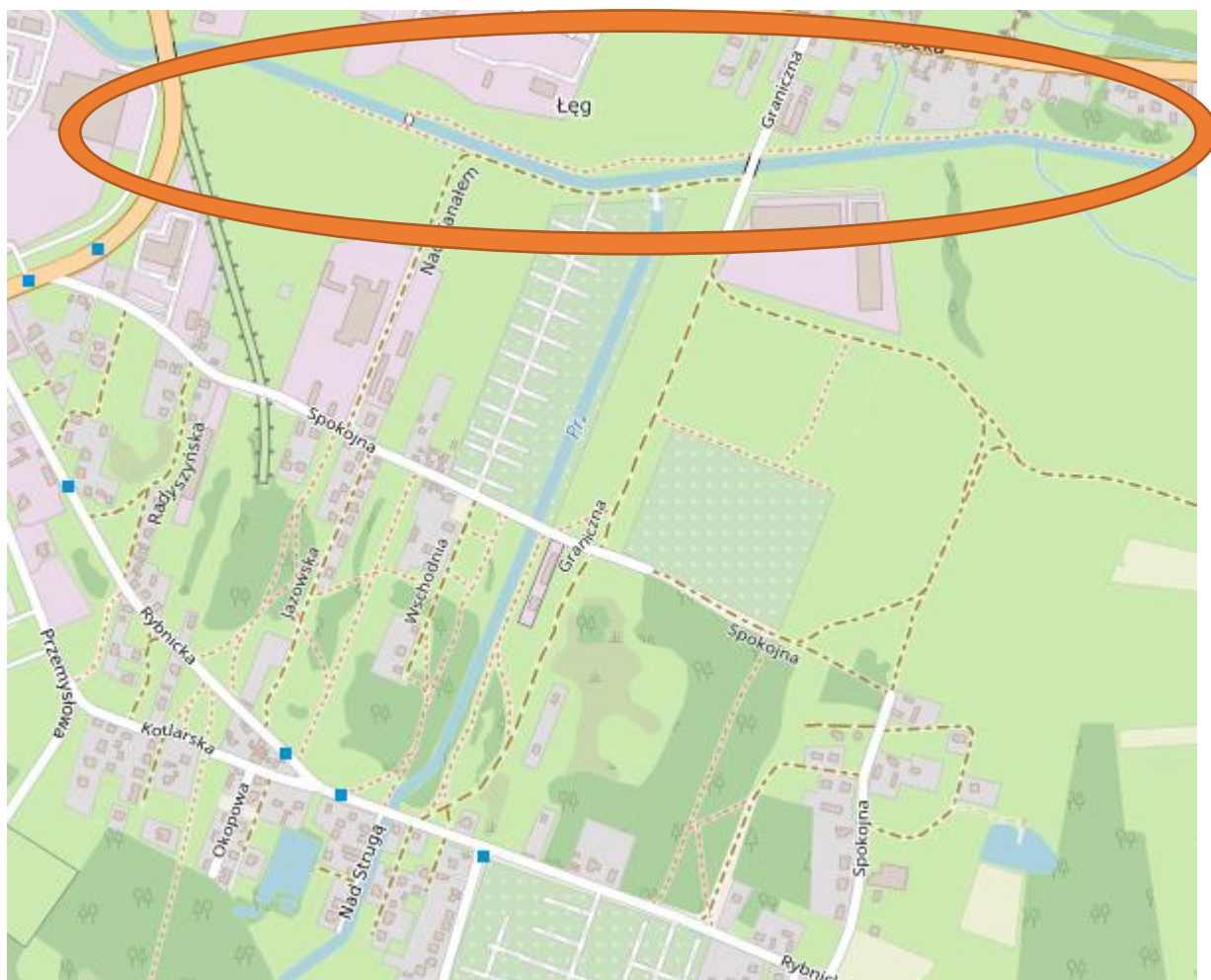
¹¹ Na podstawie Informacji o stanie środowiska Włocławka i powiatu włocławskiego, Bydgoszcz, luty 2022, s.34, opracowanej przez Główny Inspektorat Ochrony Środowiska, Departament Monitoringu Środowiska Regionalny Wydział Monitoringu Środowiska w Bydgoszczy.



2. Jezioro Rybnica, w większości należące do Skarbu Państwa, reprezentowanego przez marszałka województwa kujawsko – pomorskiego wraz z terenem wokół jeziora, stanowiącym współwłasność osób prywatnych. Następnie łączący się z jeziorem przekop, leżący na 20 działkach.

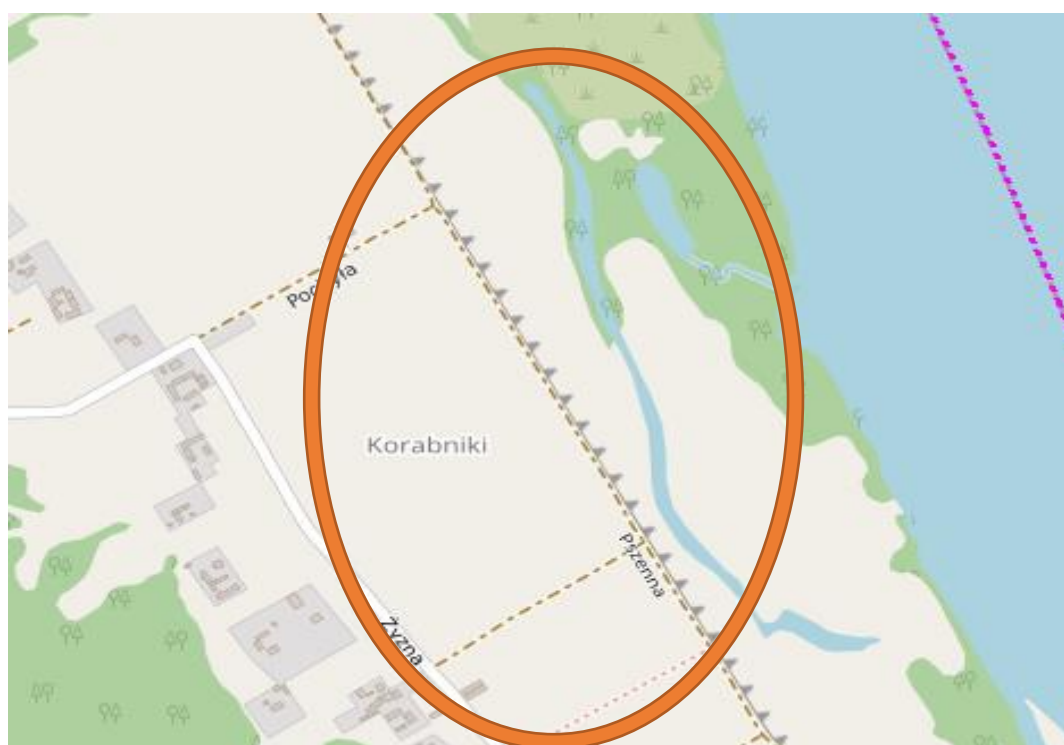


3. Wyżej wspomniany kanał, łączy się z podobnym zbiornikiem przepływającym wzdłuż ulicy Płockiej. Teren wokół należy do Skarbu Państwa i jest w trwałym zarządzie Regionalnego Zarządu Gospodarki Wodnej oraz prywatnych właścicieli, obejmując kilkanaście działek. Kanał „A”, stanowi sztuczne przedłużenie rzeki Zuzanki. Rzeka ta uchodziła naturalnie do Wisły na wysokości Wistki Szlacheckiej (ok. 9–10 km powyżej Włocławka). Po powstaniu Zbiornika Włocławskiego przekopano sztuczny kanał – Kanał „A” odprowadzający zarówno wody rzeki Zuzanki, jak i wody filtrujące poprzez zapórę boczną. Kanał ten uchodzi do rzeki Wisły poprzez Port Letni znajdujący się obok istniejących elewatorów zbożowych.

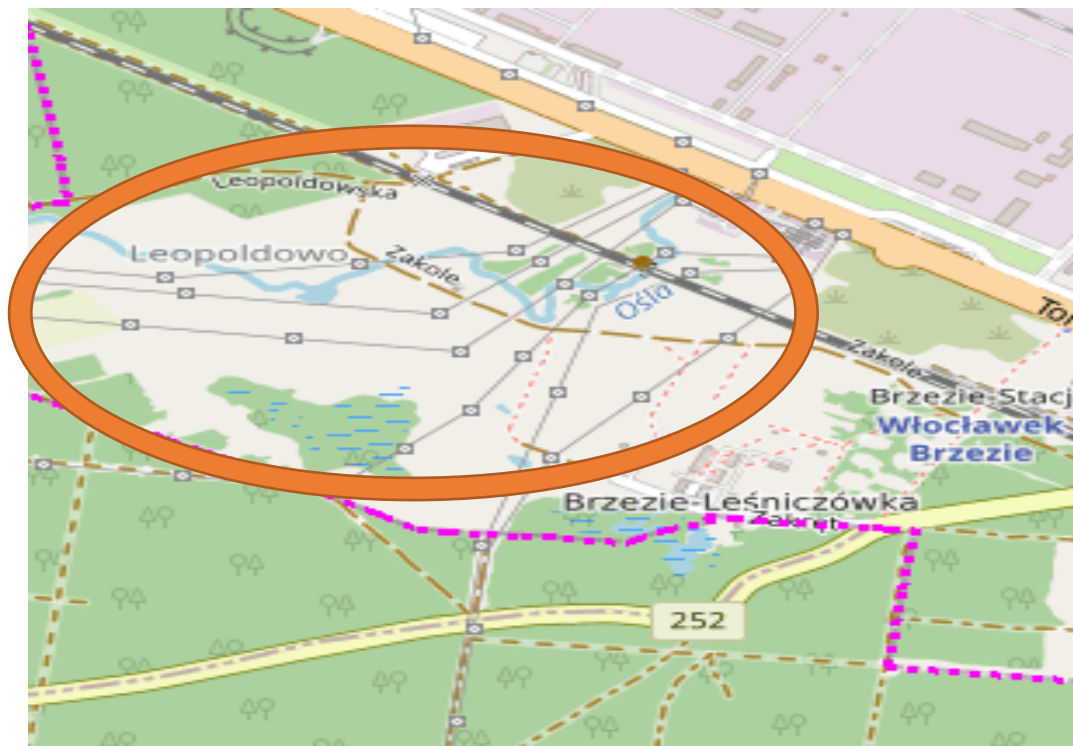


4. Tereny na włocławskim Zawiślu oraz Karabnikach, należące do Skarbu Państwa, pozostające w trwałym zarządzie RZGW Warszawa i RZGW Gdańsk. Całkowita długość Strugi Zuzanki wraz z Kanałem „A” wynosi 17,8 km, a powierzchnia zlewni 142 km². Ujście kanału znajduje się poniżej stopnia wodnego we Włocławku. Długość kanału w granicach miasta Włocławek wynosi ok. 5,4 km.

Na końcowym ujściowym odcinku Kanału A znajduje się Mała Elektrownia Wodna, która wykorzystuje potencjał hydroenergetyczny istniejących, sześciu korekcyjnych stopni piętrzących ujściowego odcinka Kanału „A”. Użytkownikiem MEW jest Centralne Towarzystwo Handlowe Sp. z o.o. w Warszawie z/s przy ul. Bagno 7/98. Kanał A stanowi własność Skarbu Państwa, prawa właścicielskie wykonują Wody Polskie (Państwowe Gospodarstwo Wodne Wody Polskie Regionalny Zarząd Gospodarki Wodnej w Warszawie)



5. Rzeka Ośla wraz z okolicami, znajdująca się na osiedlu Leopoldowo, którą otaczają w większości działki Spółki Anwil, a także w części Gminy Miasto Włocławek.



6. Jezioro Czarne, wysychające jezioro Borusa oraz pobliskie, niewielkie zbiorniki, znajdujące się na terenach Skarbu Państwa (Nadleśnictwo Włocławek) oraz osób fizycznych. Na jeziorze znajduje się miejskie kąpielisko wykonane zgodnie z decyzją Prezydenta Miasta Włocławek z dnia 9. maja 2011 r., udzielającej OSiR we Włocławku pozwolenia wodnoprawnego na wykonanie kąpieliska na jeziorze Czarne.

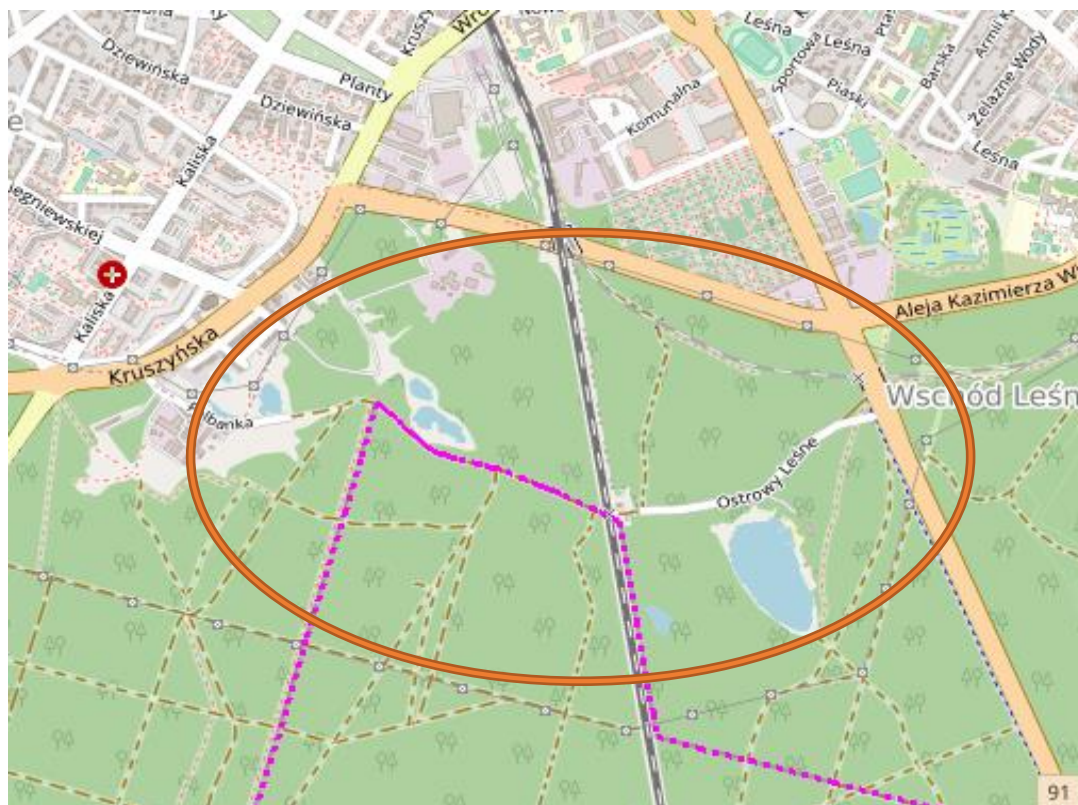
Jezioro zlokalizowane jest pomiędzy drogą krajową nr 91 (w odległości ok. 380 m), a linią kolejową relacji Włocławek-Kutno (w odległości ok. 310 m). W kierunku północnym do jeziora dociera utwardzona droga dojazdowa, prowadząca od drogi międzynarodowej numer 1 do przejazdu kolejowego. Cały teren wokół jeziora jest obszarem zalesionym, wchodzącym w skład Nadleśnictwa Włocławek.

Wody jeziora Czarne należą do Skarbu Państwa, zaś nadzór właścicielski sprawuje nad nim w imieniu Lasów Państwowych Nadleśnictwo Włocławek (adres 87 - 800 Włocławek, ul. Ziemia 13). Otoczenie lądowe kąpieliska zlokalizowane jest na terenie Lasów Państwowych (Nadleśnictwo Włocławek) i dzierżawione jest na podstawie umów przez Ośrodek Sportu i Rekreacji.

Podstawowe dane morfometryczne jeziora:

- powierzchnia zwierciadła wody: 4,9 ha,
- głębokość maksymalna: 4,9 m,
- głębokość średnia: 2,8 m,

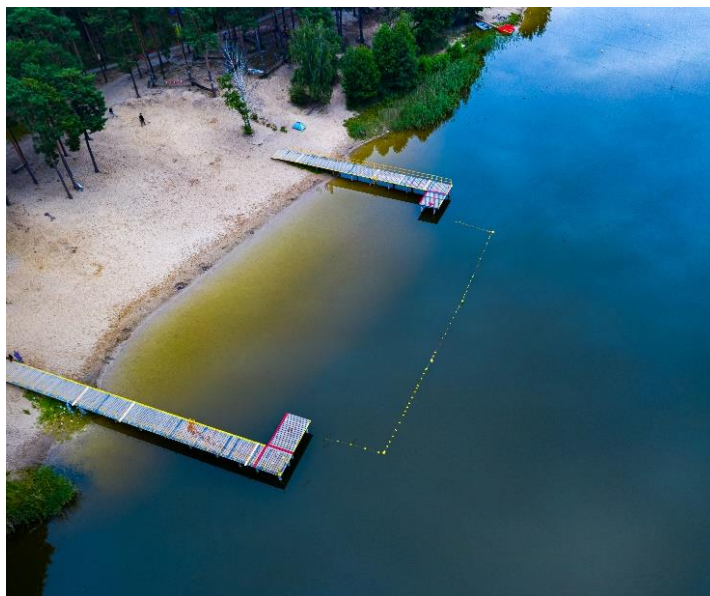
- powierzchnia zlewni całkowitej: 1,0 km²,
- maksymalna długość jeziora: 390 m,
- maksymalna szerokość jeziora: 207 m,
- średnia szerokość jeziora: 147,4 m,
- linia brzegowa misy jeziora: 963 m



Na działce nr 405 obręb Michelin KM 01, jak wynika z wypisu z rejestru gruntów znajdują się grunty oznaczone jako Ws – wody stojące. Jest to teren Nadleśnictwa Włocławek.

POTENCJALNE ZAGROŻENIA NA TERENACH WODNYCH WŁOCLAWKA

Jak już wcześniej wspomniano, obszary wodne Włocławka, dotychczas nie są miejscem zdarzeń niebezpiecznych. Świadczy o tym, nie tylko fakt, iż od lat nie odnotowano przypadków utonięć związanych z wypoczynkiem, zarówno na kąpieliskach strzeżonych, jak i tak zwanych dzikich. Przywołane wcześniej koncepcje i już realizowane działania prorozwojowe w olbrzymim stopniu zakładają wykorzystanie tych terenów, na przykład pod kątem zwiększenia atrakcyjności turystycznej miasta. Można zatem przyjąć, iż wraz ze wzrostem liczby ludności (miejscowej i przyjezdnej), korzystającej z akwenów Włocławka, prawdopodobne będzie zwiększenie potencjalnych zdarzeń niebezpiecznych, zgodnie z doświadczeniami obserwowanymi w całej Polsce, gdzie: „Niebezpieczeństwa spowodowane zdarzeniami związanymi z wodą są jednym z najistotniejszych zagrożeń dla bezpieczeństwa powszechnego.”¹² Uzasadnionym jest też założenie, iż ich charakter nie będzie się różnił od zjawisk rejestrowanych w całym kraju, jak też w Europie i na świecie, zwłaszcza na obszarach charakteryzujących się podobnymi warunkami geograficzno – klimatycznymi i odpowiednim rozwojem społecznym.



Kąpielisko Ośrodka Sportu i Rekreacji nad Jezioro Czarne. Zdjęcie OSiR

W hierarchii zagrożeń z pewnością na pierwszym miejscu należy uwzględnić sytuacje, których skutki są nieodwracalne i najbardziej tragiczne. W przypadku obszarów wodnych takim zdarzeniem jest **utonięcie**. Od 2013 najbardziej dokładne dane dotyczące liczby utonięć w Polsce zawiera Krajowy System Informacyjny Policji. Najnowsze informacje, potwierdzają znane od lat tendencje. Przykładowo, w 2021 roku na terenie Polski odnotowano 422 (w roku 2020 – 483) wypadki tonięcia. W wyniku tych zdarzeń utonęło 408 (w 2020 – 460) osób, w tym 48 kobiet (w 2020 – 40).

Uwzględniając **wiek ofiar utonięć**, statystyka wygląda następująco:

- do 7 lat – 5 (tyle samo w 2020)
- 8 - 14 lat – 5 (również tyle samo w 2020)
- 15 - 18 lat – 10 (2020 – 13)

¹² Informacja o wynikach kontroli funkcjonowania ratownictwa wodnego, Najwyższa Izba Kontroli Departament Obrony Narodowej i Bezpieczeństwa Wewnętrznego, Warszawa marzec 2020 r., s. 4.

19 - 30 lat – 54 (2020 – 63),
31 - 50 lat – 118 (2020 – 143),
powyżej 50 lat – 208 (2020 – 223).

Liczba osób, które utonęły – ze względu na **rodzaj zbiornika wodnego**:

rzeka – 98 (2020 – 118)
jezioro – 95 (2020 – 111),
staw – 88 (wzrost w stosunku do 2020 – 84),
zalew – 41 (także wzrost w stosunku do 2020 – 37),
morze – 26 (wzrost o 1 w stosunku do 2020 – 25).

Najczęstsze **okoliczności** wypadków utonięcia (liczba osób, które utonęły):

kąpiel w miejscu niestrzeżonym, lecz nie zabronionym – 61 (2020 – 64),
nieostrożność w czasie przebywania nad wodą – 34 (2020 – 38),
nieostrożność w czasie łowienia ryb – 30 (2020 – 34),
kąpiel w miejscu zabronionym – 28 (wzrost do 2020 – 25),
W 2021 78 osób przed utonięciem spożywało **alkohol** (w 2020 roku 117).¹³

Należy pamiętać, iż wspomniane zagrożenia nie ograniczają się tylko do sezonu letniego. Zagrożeniem mogą być także zamrożone jeziora i rzeki, które niejednokrotnie są miejscem zabaw, lub amatorskiego połowu ryb.¹⁴

Analizując potencjalne zagrożenia związane z obszarami wodnymi, szczególną uwagę należy poświęcić **bezpieczeństwu dzieci**. Utonięcia są bowiem najczęstszą przyczyną wypadków, a w skrajnych sytuacjach śmierci, dzieci i młodzieży w okresie letnim. **Okres zimowy** jest również niebezpieczny pod tym względem. Wprawdzie notowana jest mniejsza liczba utonięć, jednak z powodu towarzyszącej hipotermii, utonięciom towarzyszy większa śmiertelność¹⁵.

Zjawiskiem powszechnym, nie tylko w skali naszego kraju, jest fakt, iż: „Pomoc dziecku w stanie zagrożenia życia udzielana przez ratowników medycznych, czy lekarzy często odbywa się w atmosferze stresu, a nierzadko chaosu. Przyczyną jest **niewielkie doświadczenie** większości ratowników medycznych i dużej części lekarzy w postępowaniu ratunkowym u dzieci, szczególnie w przypadku krytycznie ciężkiego stanu dziecka.”¹⁶.

Dodatkowo, nie tylko zresztą, w zakresie zagrożeń dotyczących obszarów wodnych, jednym z potencjalnych zagrożeń, są **niskie w skali całego kraju umiejętności społeczeństwa** w niesieniu pierwszej pomocy. Jak piszą, cytowani już, A. Rasmus, E. Balcerzyk-Bardzo i Z. Muras: „Na podstawie przeprowadzonych badań należy ocenić wiedzę Polaków na temat udzielania pomocy ratującej życie negatywnie.” Co więcej: „Samoocena posiadanych przez społeczeństwo umiejętności przewyższa

¹³ Na podstawie <https://statystyka.policja.pl/st/wybrane-statystyki/utonięcia/48247,Utonięcia-2020.html> oraz <https://statystyka.policja.pl/st/wybrane-statystyki/utonięcia/48927,Utonięcia-2021.html> W czasie aktualizacji Analizy nie były jeszcze opracowane dane za rok 2022.

¹⁴ Jest to jednak niebezpieczny sposób zimowej rekreacji, o czym przestrzegają policjanci (m.in. za pośrednictwem swojej strony internetowej www.wloclawek.policja.gov.pl), którzy wraz z innymi służbami, w tym z ratownikami WOPR-u dbają o bezpieczeństwo osób wypoczywających w rejonie akwenów także w okresie zimy. Por. <https://wloclawek.policja.gov.pl/kb4/informacje/wiadomosci/122446,Wchodzenie-na-zamrozniete-akweny-jest-bardzo-ryzykowne.htm>

¹⁵ por. I. Chęciński, Ł. Iskrzycki, J. Smereka, P. Gawłowski, P. Wróblewski, D. Zyśko, *Epidemiologia i działania ratunkowe w przypadku nagłych zagrożeń zdrowia i życia dzieci na skutek tonięcia w wodzie*, w: *Bezpieczeństwo dzieci w nagłych stanach zagrożenia zdrowotnego Ratownictwo medyczne, pomoc psychologiczna i pedagogiczna*, pod redakcją J. Koniecznego, Inowrocław – Poznań 2009, s. 156

¹⁶ jw. s. 156.

posiadaną przez nie faktyczną wiedzę. Z drugiej strony ci, którzy nie deklarują chęci niesienia pomocy w przypadkach zagrożenia życia tłumaczą to zwykle brakiem umiejętności.”¹⁷



Przystań wodna imienia Jerzego Bojańczyka przy ul. Piwnej 1 a, zdjęcie OSiR.

Światowa Organizacja Zdrowia w swoim Raporcie na temat zapobiegania urazom dzieci jeden z siedmiu rozdziałów opracowania w całości poświęca utonięciom w tej grupie wiekowej.¹⁸ Nic dziwnego, skoro, jak czytamy w dokumencie, w większości krajów na całym świecie, wśród których dochodzi do utonięć, jest ono jedną z trzech głównych przyczyn śmierci z powodu przypadkowych obrażeń, odnotowując najwyższe wskaźniki wśród dzieci poniżej piątego roku życia.¹⁹ Według szacunków WHO, w samym tylko 2004 roku z powodu utonięcia życie straciło 388 tys. osób. 45 procent zgonów dotyczyło ludzi w wieku poniżej 20 lat.

Co ważne, wiele z **dzieci, które przeżyły utonięcie, także cierpi** z powodu długotrwałych konsekwencji zdarzenia, w tym i niepełnosprawności, wpływającej również na sytuację ich rodzin, między innymi w związku z ogromnymi kosztami opieki zdrowotnej.

Bez względu na szerokość geograficzną i rozwój kraju, powszechną cechą jest **nadreprezentacja chłopców** wśród ofiar utonięć. W 2004 r. ogólny wskaźnik śmiertelności chłopców w wieku poniżej 20 lat wynosił 9 na 100 000 mieszkańców i był prawie dwukrotnie wyższy niż wskaźnik śmiertelności dziewcząt (5,2 na 100 000 ludności). Na podstawie danych z całego świata widać, iż we wszystkich grupach wiekowych utonięcia są częstsze u mężczyzn niż u kobiet. Wyjątkiem są wyłącznie niemowlęta poniżej pierwszego roku życia. Powodem zwiększonej liczby przypadków utonięć wśród chłopców może być fakt, iż chłopcy w większym stopniu uczestniczą w rekreacyjnych zajęciach nad wodą. Chłopcy częściej też wykazują **ryzykowne zachowania nad akwenami**: częściej niż dziewczyny pływają samotnie, pływają w nocy oraz po spożyciu alkoholu – zarówno pływając o własnych siłach, jak i na przykład łódką.

¹⁷ A. Rasmus, E. Balcerzyk-Bardzo i Z. Muras, „Gotowość i umiejętności Polaków w zakresie udzielania pierwszej pomocy”, Zakład Medycyny Ratunkowej i Medycyny Katastrof Katedry Anestezjologii i Intensywnej Terapii Uniwersytetu Medycznego w Łodzi, W: *Ratownictwo medyczne – element systemu ochrony zdrowia czy systemu bezpieczeństwa państwa?* IX Ogólnopolskie Forum Ratownictwa, p.r. Jerzego Koniecznego, Inowrocław 2004, s. 262.

¹⁸ Por. *World report on child injury prevention*, https://apps.who.int/iris/bitstream/handle/10665/43851/9789241563574_eng.pdf;jsessionid=4EE2CAF461D3AF25D55C3BA B93E47972?sequence=1, ss. 59-74.

¹⁹ Por. jw. s. 59.

Z analizy danych WHO dotyczących śmiertelności, w tym z powodu utonięć, wynika, że na całym świecie, nawet w państwach relatywnie zamożnych, informacje, gdzie nastąpiło utonięcie są **słabo udokumentowane**. W ponad 50% przypadków miejsce jest podane jako „nieokreślone”.²⁰

Treści zawarte w raporcie WHO sugerują, jak niezbędny jest nadzór nad dzieckiem ze strony jego rodziców lub najbliższych opiekunów. Miejsce utonięcia często związane jest bowiem z wiekiem poszkodowanego. Przykładowo, w Stanach Zjednoczonych, niemowlęta najczęściej toną w trakcie kąpieli, 1-4 latki na basenach, a dzieci powyżej 5 roku życia na basenach, rzekach i jeziorach. Większość małych dzieci, która utonęła w przydomowych basenach, była **poza zasięgiem wzroku przez mniej niż pięć minut**, będąc w tym czasie pod opieką jednego lub obojga rodziców. W niektórych krajach uprzemysłowionych, takich jak na przykład Wielka Brytania, pomimo zmniejszenia ogólnej liczby utonięć wśród dzieci, wzrosła liczba **dzieci umierających w przydomowych stawach** lub innych ozdobnych elementach wodnych.

Ta tendencja, wraz ze wzrostem zamożności społeczeństwa może być widoczna także w Polsce, w tym również we Włocławku. W roku 2022 głośna była tragedia, jaka wydarzyła się w niedalekim Osińcu (województwo wielkopolskie):

Policjanci co roku w sezonie letnim przypominają o tym, by pilnować dzieci, które bawią się przy zbiornikach wodnych. Szczególnie niebezpieczne są stawy i baseny znajdujące się blisko domów, a także oczka wodne. Niedawno funkcjonariusze z Gniezna poinformowali o wypadku, do którego doszło w poniedziałek 4 lipcu w Osińcu. 9-letnia dziewczynka po popołudniu bawiła się w ogrodzie pod opieką dziadków. Niestety opiekunowie na moment spuścili dziewczynkę z oczu.²¹

Jeszcze trudniejsze do uzyskania są dane na temat liczby poważnych zdarzeń, niezakończonych utonięciem. Zgłaszanie przypadków niezakończonych zgonem jest na ogół mniej ustandaryzowane i rzadziej rejestrowane w centralnych systemach statystyk zdrowotnych. To zjawisko dotyczy większości krajów, niezależnie od ich dochodów.

Mimo to, uznać można, że na każdą ofiarę śmiertelną przypada od jednego do czterech zdarzeń, które nie prowadzą do zgonu, jednak są na tyle poważne, aby spowodować hospitalizację.

Na podstawie dotychczasowych doświadczeń, WHO zakłada, że w najbliższej przyszłości nie nastąpi radykalna poprawa, jeśli chodzi o hospitalizację i leczenie w tego rodzaju zdarzeniach. Dlatego tym ważniejsza staje się potrzeba skupienia na prewencji, szybkim i skutecznym ratownictwie oraz natychmiastowa resuscytacja w przypadku utonięcia.

Długofalowe konsekwencje dla dzieci, które przeżyły tonięcie nie są dobrze rozpoznane.

Natomiast badania przeprowadzone w Australii w okresie od 1999–2000 do 2003–2004, dotyczące przyjęć do szpitala osób, bez względu na wiek, uratowanych od utonięcia, wykazały,

²⁰ Podobne dane dotyczą również naszego kraju:

“Największą grupę utonięć stanowiły zanurzenia i tonięcia w wodach naturalnych (kod ICD-10 W69), które w poszczególnych latach odpowiadały za 41,1% do 75,5% wszystkich zdarzeń. Utonięcia w wannie (W65-W66) oraz w basenie (W67-W68) stanowiły przeciętnie poniżej 5% wszystkich utonięć w latach 2000–2012. Akwenami, w których najczęściej dochodziło w latach 2000–2012 do utonięć, były jeziora (25,0% zarejestrowanych zdarzeń) i rzeki (21,3%), stosunkowo mało wypadków (3,7%) miało miejsce w morzu. Należy jednak zwrócić uwagę, że w przypadku 18% utonięć nie ustalono miejsca zdarzenia.” <https://pl.wikipedia.org/wiki/Utoni%C4%99cie>

²¹ Niestety, mimo pomocy policji, dziecko zmarło w szpitalu. <https://www.edziecko.pl/rodzice/7,79361,28662965,osinie-9-latka-walczy-o-zycie-dziewczynka-wpadla-do-prydomowego.html>

że średnio w 22,3 proc. przypadków skutki tragicznego zdarzenia wiązały się z ciężkimi lub uporczywymi konsekwencjami dla układu oddechowego lub neurologicznego. Badanie wykazało również, że co najmniej 5 procent dzieci, które przeżyły utonięcie i zostały przyjęte do szpitala wypisano z ciężkimi deficytami neurologicznymi (co oznacza życie w stanie wegetatywnym).

Przeprowadzone na początku lat 90. podobne badanie w Wielkiej Brytanii, wykazało, że wśród: wszystkich przypadków utonięć u dzieci poniżej 14 roku życia, które zostały przyjęte do szpitala, 8 proc. zmarło, a 5 proc. miało ciężki deficyt neurologiczny.

Brak dokładnych danych na całym świecie nie pozwala na długofalową ocenę skutków tego rodzaju zdarzeń, w tym na rzetelne oszacowanie częstości występowania uszkodzeń mózgu i innych trwałych niepełnosprawności wynikających z nieśmiertelnego tonięcia w dzieciństwie.

Konsekwencje zdrowotne tonięcia bez skutku śmiertelnego przez całe życie mają z pewnością jednak olbrzymi wpływ nie tylko na osoby, które bezpośrednio doświadczyły potęgi wodnego żywiołu, ale także ich rodzeństwo, rodziców i innych opiekunów. Niepełnosprawność, z powodu tonięcia, zmniejsza jakość życia, ale też jego szacowaną długość.²²

Skutki wspomnianych zdarzeń mają też swoje negatywne konsekwencje dla całego społeczeństwa, obejmując poza kosztami hospitalizacji, rehabilitacji i pomocy socjalnej, także potencjalnie utracone lata produktywnego (zawodowego) życia i przedwczesnej śmierci przed standardowym wiekiem przejścia na emeryturę.



Wnętrze Pływalni Delfin Ośrodka Sportu i Rekreacji – najstarszego obiektu tego rodzaju we Włocławku

Czynniki ryzyka

Znajomość czynników ryzyka jest kluczowym warunkiem skutecznego zapobiegania utonięciu. Dostępne badania nad przypadkami utonięcia sugerują, że na świecie największe ryzyko dotyczy osób mieszkających w krajach gęsto zaludnionych – z dużą ilością wód otwartych. Niemal uniwersalnymi są

²² Warto zaznaczyć, że w zmniejszeniu skutków tonięcia olbrzymie znaczenie ma czas i fachowa opieka. Pozytywnie więc należy ocenić wprowadzenie do Planu działania Systemu Państwowego Ratownictwa Medycznego dla Województwa Kujawsko-Pomorskiego (data opracowania 18 października 2022 r.), między innymi w przypadkach hipotermii i tonięcia możliwości zadysponowania zespołu HEMS (lotów do zdarzeń) dla udzielenia pomocy w stanach nagłego zagrożenia zdrowotnego poszkodowanych. Zespoły HEMS funkcjonują w ramach Lotniczego Pogotowia Ratunkowego (LPR). Na terenie województwa Kujawsko-Pomorskiego LPR dysponuje 1 śmigłowcem ratowniczymi HEMS typu Eurocopter EC135 - znaki rejestracyjne SP-HXC.

kolejne czynniki ryzyka, takie jak płeć i wiek.

Czynniki związane z wiekiem i rozwojem dziecka

Jak już wspomniano, powszechnym na całym świecie zjawiskiem, jest najwyższy wskaźnik utonięć wśród dzieci poniżej piątego roku życia. Przy czym wskaźniki we wszystkich grupach wiekowych osiągnęły **najwyższy poziom u dzieci w wieku 1–4 lat**. W późnym okresie dojrzewania widoczny jest inny, wprawdzie mniejszy, szczyt.

Ten wzorzec jest generalnie podobny na całym świecie. Prawdopodobnym wyjaśnieniem obu wzrostów są **procesy rozwojowe u małych dzieci i podejmowane przez młodzież eksperymenty, zwłaszcza z substancjami takimi jak alkohol**. Okoliczności utonięć są więc ogólnie związane z etapem rozwoju dziecka. Ponieważ niemowlęta poniżej pierwszego roku życia zwykle nie są w stanie samodzielnie zbliżyć się do wody, niezamierzone utonięcie w tym wieku jest głównie wynikiem pozostawienia dziecka samego lub z niewykwalifikowanym opiekunem, na przykład młodym rodzeństwem, zwłaszcza w pobliżu wody. Natomiast dzieci, które są bardziej ruchliwe, ciekawe otaczającego świata, ale wciąż zbyt młode, by posiadać odpowiednio rozwiniętą świadomość zagrożeń lub umiejętność ich unikania, często przemieszczające się z dala od nadzorującej osoby dorosłej, mogą np. wpaść do pobliskiego zbiornika wodnego.²³ Często rodzic lub opiekun nie jest świadomy, że dziecko zbliżyło się lub wpadło do wody. Zwiększone ryzyko w okresie dojrzewania prawdopodobnie wynika z mniejszego nadzoru i większej samodzielności, zwiększonej skłonności do podejmowania ryzyka oraz częstszego przebywania na otwartych wodach podczas pracy lub wypoczynku.

Zasadniczo możemy wskazać następujące czynniki ryzyka sprzyjające utonięciu:

- **przed zdarzeniem** między innymi.: rozwój psychofizyczny dziecka, płeć; stan zdrowia (np. epilepsja), brak nadzoru, brak wiedzy o zagrożeniach wodnych, potrzeba dostępu do wody w celu zaspokojenia podstawowych potrzeb (np. picia, higieny), ale też łowienia ryb, transport za pomocą wody; jak również rekreacyjnego korzystania z wody, spożycie alkoholu przez dorastających pływaków lub ich opiekunów.

Pod względem czynników środowiskowych niebezpieczeństwu sprzyjać mogą:

brak zabezpieczeń w pobliżu akwenów, nieznane środowisko, śliskie, nierówne, niestabilne lub strome powierzchnie w pobliżu lub w wodzie; warunki pogodowe m.in. powódzie, silne prądy, niewystarczająca infrastruktura techniczna, taka jak mosty lub bezpieczne przejścia, brak ostrzeżeń o pogorszeniu się pogody.

Ze względu na czynniki socjalno – ekonomiczne ryzyko zwiększają: brak nadzoru lub niewystarczająca opieka nad dzieckiem; powierzenie nadzoru rówieśnikom lub starszemu dziecku, ubóstwo, wielkość rodziny, bezrobocie lub niskie wykształcenie rodziców; nieskuteczność władz w usuwaniu lub chronieniu przed zagrożeniami; brak odpowiednich przepisów dotyczących bezpieczeństwa nad wodą i programów uświadamiających społeczeństwo.

²³ Ryzyko dotyczy nie tylko typowych akwenów. Często zagrożeniem mogą być niezabezpieczone studzienki. Podobna sytuacja zdarzyła się pod koniec listopada 2022 r.: „3-latek utknął na głębokości około 3 metrów. Wyciągnęła go policjantka opuszczona na linach głową w dół. Do zdarzenia doszło na terenie szkoły w Wieszczałach w gminie Jasienica.”
<https://www.radiobielsko.pl/wiadomosci/dziecko-wpadlo-do-studzienki-aktualizacja/53248>

W sytuacji zdarzenia:

szczególnie zagrożone są dzieci: nieposiadające indywidualnego sprzętu ratunkowego, w sytuacji niewystarczających umiejętności pływackich u ratownika, niezdolne do pływania lub z brakiem umiejętności pływania i/lub przetrwania w wodzie, niepotrafiące właściwie ocenić własnych umiejętności pływackich; wyczerpane fizycznie; nierozumiejące sytuacji; panicznie reagujące na zdarzenie; samotnie pływające, bez osobistych urządzeń alarmowych lub znajomości sygnałów alarmowych (takich jak choćby machanie ramionami).

Czynnikami sprzyjającymi utonięciu są między innymi: głęboka woda, silna rzeka, prąd wodny, niska temperatura wody, duże fale, brak osobistego urządzenia pływającego lub innego urządzenia ratunkowego na łodzi, brak ratowników.

Ze względu na warunki terenowe prawdopodobieństwo utonięcia zwiększa: zmienna głębokość wody, nietrwały grunt, brak możliwości ucieczki (np. za pomocą doraźnego sprzętu: drabina, liny, urządzenie unoszące się na wodzie, zaczepy w wodzie).

Pod względem czynników społeczno – ekonomicznych na utonięcie wpływają: słaby dostęp do informacji i zasobów w celu minimalizacji ryzyka, niewystarczająca łączność lub brak infrastruktury umożliwiającej wezwanie wykwalifikowanej pomocy.

Po zdarzeniu:

Na tragiczne skutki wpływają: opóźnienie w ratowaniu, brak dostępu do zestawów pierwszej pomocy, brak wiedzy opiekuna, o tym, jakie działania należy natychmiast podjąć; brak urządzeń przydatnych dla powiadomienia (takich jak telefony komórkowe, flary).

Wśród czynników zewnętrznych są między innymi: długie oczekiwanie na przyjazd pogotowia lub straży pożarnej, nieodpowiednie lub brak umiejętności ratowników i medyków, nieodpowiedni transport do placówki medycznej.

Czynnikami społeczno – ekonomicznymi sprzyjającemu niepożądanym skutkom są: nieodpowiednia opieka, słaby dostęp do szpitali z oddziałami intensywnej opieki i rehabilitacją, znikome wsparcie społeczne dla ofiar i rodzin.

Wszędzie na świecie do czynników sprzyjających ryzyku utonięcia należy ubóstwo, związane z brakiem możliwości edukacyjnych, nie tylko samego dziecka, ale także jego opiekunów.

Stan sanitarny miejsc wykorzystywanych do kąpieli we Włocławku

Systematyczną oceną stanu jakości kąpielisk i basenów prowadzona jest we Włocławku przez ich organizatorów przy współpracy z Państwowym Powiatowym Inspektorem Sanitarnym we Włocławku. Jak wynika z raportów PPIS, badania prowadzone są w sposób rzetelny i precyzyjny, biorąc pod uwagę cały okres funkcjonowania kąpieliska. Inspekcja nadzoruje również realizację ewentualnych zaleceń, a organizatorzy podejmują działania w celu eliminowania potencjalnych zagrożeń. Z informacji Sanepidu wyłania się szczególnie pozytywny obraz kąpielisk OSiR nad jeziorami. Natomiast nie zawsze równie dobrze prezentują się baseny, zarówno miejskie, jak i prywatne. Poniżej fragment z raportu Inspekcji Sanitarnej za rok 2022:

„W ramach kontroli wewnętrznej organizator (OSiR – przyp. red.) ustalił z PPIS we Włocławku harmonogram pobierania próbek wody w sezonie kąpielowym, systematycznie wizualnie nadzorował wodę w kąpielisku, pobierał próbki do badań laboratoryjnych w trakcie sezonu kąpieliskowego w ustalonym punkcie, wykonywał badania wody z kąpieliska, dokumentował i przekazywał wyniki badań

wody oraz informował osoby kąpiące się o jakości wody w kąpielisku.

Woda w kąpielisku na jeziorze Czarnym zarówno przed rozpoczęciem sezonu jak i w trakcie sezonu letniego była przydatna do kąpieli. Nie stwierdzono występowania zanieczyszczeń niekorzystnie wpływających na jakość wody i mogących stanowić zagrożenie zdrowotne dla kąpiących się osób.

Ośrodek Sport i Rekreacji we Włocławku w sezonie letnim 2022, tak jak w latach ubiegłych, był również organizatorem kąpieliska na jeziorze Wikaryjskim w Warząchewce Polskiej zlokalizowanym na terenie gminy Włocławek. Woda w kąpielisku przez cały sezon letni była przydatna do kąpieli. Nie stwierdzono występowania zanieczyszczeń niekorzystnie wpływających na jakość wody i mogących stanowić zagrożenie zdrowotne dla kąpiących się osób.

Obydwa kąpieliska (na jeziorze Czarnym i na jeziorze Wikaryjskim) były prawidłowo oznakowane. Na tablicach informacyjnych, na stronie internetowej OSIR we Włocławku i PSSE we Włocławku oraz w serwisie kąpieliskowym zamieszczano aktualne informacje i komunikaty. Na kąpieliskach zapewniono możliwość korzystania z toalet, ustawiono kosze lub worki na odpady komunalne, które systematycznie opróżniano.

Pracownicy PSSE we Włocławku oraz organizator kąpielisk aktualizowali na bieżąco dane umieszczane w ogólnopolskim serwisie kąpieliskowym prowadzonym przez Głównego Inspektora Sanitarnego (<http://sk.gis.gov.pl>), co dawało możliwość użytkownikom kąpielisk uzyskania bieżącej informacji dotyczącej m.in. oceny przydatności wody do kąpieli, rodzaju wywieszanej flagi, temperatury wody i powietrza, informacji o infrastrukturze kąpieliska.

Po zakończeniu sezonu 2022 dla obydwu kąpielisk (na jeziorze Czarnym i na jeziorze Wikaryjskim,) dokonano klasyfikacji jakości wody na podstawie próbek obejmujących cztery sezony kąpielowe. Wodę w tych kąpieliskach zaklasyfikowano jako doskonałą. (podkreślenie red.)

Pływalnie

W roku 2022 na terenie Miasta Włocławek nadzorem objęto 6 pływalni, w tym 3 kryte, 1 kryto-odkrytą i 2 odkryte (sezonowe). Zarządzający pływalniami ustalili z Państwowym Powiatowym Inspektorem Sanitarnym we Włocławku harmonogramy pobierania próbek wody na pływalniach. Regularnie prowadzili kontrolę wewnętrzną jakości wody i realizowali harmonogramy pobierania próbek wody.

Spośród pływalni funkcjonujących we Włocławku, utrzymujące się ponadnormatywne wartości chloroformu (na poziomie 0,0326 – 0,168 mg/l) występowały na koniec 2022 roku w 2 pływalniach (pływalni Delfin oraz Międzyosiedlowym Basenie Miejskim we Włocławku). Zarządzającemu pływalnią MBM nie udało się, mimo prowadzonych działań, doprowadzić jakości wody w niecce basenu sportowego i wody wprowadzanej do tej niecki z systemu cyrkulacji do obowiązujących wymagań. W związku z tym, przedłużono termin wykonania obowiązków do 31.12.2023 r. Decyzja dotycząca pływalni Delfin we Włocławku została wydana w roku 2019. Zarządzający wykonał część obowiązków tj. doprowadził wodę do należytej jakości w zakresie THM, natomiast termin doprowadzenia wody w zakresie chloroformu przedłużono do 3.09.2023 r.

W ciągu roku 2022 podwyższone wartości chloroformu i THM występowały również na prywatnej pływalni we Włocławku. Właściciel obiektu wykonał obowiązki nałożone w decyzji wydanej w 2022 roku i przedstawił prawidłowe wyniki w zakresie obu parametrów, tym samym doprowadził wodę do jakości zgodnej z obowiązującymi wymaganiami.

Problemy z utrzymaniem prawidłowych wartości stężenia chloroformu w nieckach basenowych i wody wprowadzanej do niecek basenowych występowały również na 2 pływalniach sezonowych we Włocławku: basenach letnich przy ul. Lisek (na poziomie 0,031-0,121 mg/l) i basenie letnim przy Przystani Wodnej na Zalewie Włocławskim (na poziomie 0,031-0,177 mg/l). Działania podejmowane przez zarządzającego basenami letnimi nie doprowadziły do uzyskania prawidłowej jakości wody

w nieckach basenowych do końca sezonu letniego 2022. Prowadzone postępowanie administracyjne, z uwagi na zamknięcie obiektów po sezonie letnim - umorzono.

Pod względem wskaźników mikrobiologicznych woda w nadzorowanych pływalniach w roku 2022 spełniała wymagania rozporządzenia. Nieprawidłowości w zakresie mikrobiologicznym okresowo występowały na pływalni Delfin w basenie do nauki pływania. W wodzie z niecki basenowej oraz wodzie wprowadzanej do tej niecki z systemu cyrkulacji stwierdzono: obecność bakterii *Pseudomonas aeruginosa* (w liczbie od 22 do powyżej 200 jtk/100 ml), *Legionella* sp. (w liczbie od 2 do 182 jtk/100 ml) oraz nieprawidłowe zmiany w ogólnej liczbie mikroorganizmów w $36\pm 2^{\circ}\text{C}$ po 48 h. Zarządzający wyłączył basen z użytkowania i podjął niezwłocznie działania naprawcze w celu przywrócenia prawidłowej jakości wody. Na koniec 2022 r, woda w niecce basenu do nauki pływania odpowiadała obowiązującym wymaganiom.

Incydentalnie nieprawidłowości w zakresie mikrobiologicznym występowały również w nieckach basenów letnich.

Na basenach przy ul. Lisek we Włocławku stwierdzono obecność bakterii *Escherichia coli* (w liczbie od 1 do 24 jtk/100 ml), a w basenie sezonowym przy ul. Płockiej, w wodzie z cyrkulacji - *Pseudomonas aeruginosa* (w liczbie 24 jtk/100 ml). Zarządzający w krótkim czasie doprowadził wodę w nieckach basenowych i wodę wprowadzaną do niecek z systemów cyrkulacji do prawidłowej jakości w zakresie mikrobiologicznym.”²⁴

²⁴ STAN BEZPIECZEŃSTWA SANITARNEGO Miasta Włocławek w 2022 roku, Rozdział 4. Stan sanitarny pływalni, kąpielisk i miejsc okazjonalnie wykorzystywanych do kąpieli, ss. 11-12.

DZIAŁANIA PROWADZONE NA TERENIE WŁOCŁAWKA W ZAKRESIE PRZECIWDZIAŁANIA ZAGROŻENIOM

Od lat trwający pozytywny obraz sytuacji w omawianej sferze to z pewnością zasługa profesjonalizmu funkcjonariuszy **Komendy Miejskiej Policji** we Włocławku, w tym także ich bieżącej, wręcz codziennej współpracy z właściwymi komórkami Urzędu Miasta Włocławka (przede wszystkim Wydziałem Zarządzania Kryzysowego i Bezpieczeństwa). Utrzymaniem i zapewnieniem bezpieczeństwa i porządku publicznego w tej sferze zajmuje się **Ogniwo Prewencji na Wodach i Terenach Przywodnych KMP** we Włocławku, które w oparciu o Zarządzenie nr 1386 Komendanta Głównego Policji z dnia 17 listopada 2009 roku w sprawie metod i form wykonywanych zadań przez policjantów pełniących służbę na wodach i terenach przywodnych jest wyspecjalizowane do prowadzenia tego typu służby.

W wyżej wymienionym ogniwie (obejmującym 6 etatów) pełnią służbę funkcjonariusze posiadający odpowiednie predyspozycje i wykształcenie, które niejednokrotnie pomagało ratować ludzkie życie i zdrowie. Od 2019 r. ogniwem dowodzi kierownik asp. Radosław Woźniak.

Organizacja służb i jej dyslokacja w analizowanym czasie, a co za tym idzie uzyskane wyniki w służbie pozwalają na pozytywną ocenę prowadzonych działań i ich rozpoznanie. Patrole ukierunkowane są na ochronę środowiska naturalnego oraz zapewnienia właściwego porządku na wodach i terenach przywodnych.

Stan bezpieczeństwa dla lokalnej społeczności jest na dobrym poziomie, nie odnotowano uwag czy skarg na pracę policjantów wykonujących służbę na wodzie i terenach przywodnych. Współpraca z podmiotami realizującymi podobne zadania: Państwowa Straż Rybacka, Straż Ochrony Wód Polskiego Związku Wędkarskiego, Straż Leśna i Wodnego Ochotniczego Pogotowia Ratunkowego również jest bardzo dobra.

Swoją służbę policjanci wraz z przedstawicielami innych służb prowadzą także w okresie zimy, właściwie identyfikując zagrożenia związane z obecnością mieszkańców na zamrzniętych jeziorach i rzekach.

W ramach szeroko rozumianej prewencji, priorytetowym zadaniem jest niedopuszczenie do wypadków utonięć oraz zapobieganie przestępstwom i wykroczeniom zarówno na wodzie jak i terenach przywodnych, ujawnianie i ściganie sprawców kłusownictwa rybackiego oraz sprawców naruszających przepisy o ochronie przyrody.

Zadania w tym zakresie realizowano wspólnie z Państwową Strażą Rybacką, Strażą Ochrony Wód Polskiego Związku Wędkarskiego, Państwową Strażą Pożarną, Włocławskim Wodnym Pogotowiem Ratunkowym oraz Strażą Leśną Nadleśnictwa Włocławek. Policjanci wykonują obowiązki służbowe przy wykorzystaniu sprzętu specjalistycznego będącego na stanie przedmiotowej komórki organizacyjnej.

Ogniwo Prewencji na Wodach i Terenach Przywodnych, w ramach pełnionych służb patroluje odcinek 41 km. rzeki Wisły oraz Zalew Włocławski w granicach administracyjnych dla powiatu włocławskiego. Na podległym terenie znajduje się również 27 jezior (o powierzchni większej niż 5 ha). Doraźnie patrolowany jest odcinek rzeki Zgłowiączki przepływającej przez miasto oraz zbiorniki wodne-wyrobiska poźwirowe w rejonie dzielnic Włocławka- „Południe” i „Kazimierza Wielkiego”.

Wspólnie z Włocławskim Wodnym Ochotniczym Pogotowiem Ratunkowym, Komendą Miejską Państwowej Straży Pożarnej we Włocławku oraz Ochotniczą Strażą Pożarną w Chodczu i Lubieniu Kujawskim organizowana jest coroczna wakacyjna akcja „Bezpieczny Akwen”, której celem jest wyeliminowanie tragicznych w skutkach wypadków osób wypoczywających nad wodą. Kontrolą objęte są jeziora powiatu włocławskiego oraz rzeka Wisła z Zalewem Włocławskim w granicach administracyjnych miasta Włocławka i powiatu włocławskiego. Akcja przeprowadzana jest corocznie w soboty i niedzielę z wykorzystaniem łodzi motorowych służb biorących udział w działaniach, według sporządzonego harmonogramu. W czasie jej trwania w szczególności osoby korzystające ze sprzętu

pływającego, są instruowane i pouczane na temat zachowania bezpieczeństwa własnego i innych osób wypoczywających nad wodą. W trakcie przeprowadzonych działań nie stwierdzono wypadków utonięć ludzi oraz zdarzeń mogących narazić na utratę życia i zdrowia osoby wypoczywające nad wodą. Na wodach Zalewu Włocławskiego funkcjonariusze Ognia Prewencji na Wodach i Terenach Przywodnych zabezpieczają organizowane przez Yacht Club Anwil regaty Anwil Cup, Salamander Cup, Antalek i Błękitna Wstęga Zalewu Włocławskiego oraz Festiwal Smocznych Łodzi i Mikołajkowe Przepływanie wpraw Rzeki Wisły, rajd skuterów wodnych Płyniemy Polsko oraz wiele innych imprez organizowanych przez Urząd Miasta Włocławek.

Z danych statystycznych za ubiegły rok, należy podkreślić, że w 2022 r. na terenie podległym KMP we Włocławku utonęły 4 osoby (w tym jedna na terenie Włocławka), zdarzenia nie były jednak związane z wypoczynkiem nad wodą.

W ramach służby funkcjonariusze Ognia Prewencji na Wodach i Terenach Przywodnych KMP we Włocławku uzyskali do dnia 16. grudnia 2022 następujące wyniki:

1. Ilość ujawnionych przestępstw na wodach i terenach przywodnych, GUP (Gorący Uczynek Przestępstwa) - 9

2. ilość ujawnionych wykroczeń na wodach i terenach przywodnych – 397, w ich efekcie

– udzielono pouczeń: 346

– wystawiono mandatów karnych: 46

– sformułowano wniosków o ukaranie: 5

3. Liczba zatrzymanych osób poszukiwanych: 0

4 Liczba zorganizowanych patroli z udziałem innych podmiotów: 138, w tym z:

- Państwową Strażą Rybacką (lub Polskim Związkiem Wędkarskim) - 20

- Strażą Leśną (lub/ Polskim Związkiem Łowieckim) - 55

- WOPR - 40

- Państwową Strażą Pożarną (lub OSP) - 22

- Strażą Miejską - 1

5 Kontrola kąpielisk: 93

6 Ilość mtg (motogodzin) przepływanych przez łodzie służbowe: 140,5

Podsumowując działania Ognia Wodnego KMP, przywołajmy, kilka ważnych zasad, o których przypominają zimą policjanci:

- lód ulega ciągłym zmianom i nigdy nie ma takiej samej grubości na całym zbiorniku, a wraz ze wzrostem temperatury powietrza, spada wytrzymałość lodu;

- w przypadku załamania się lodu starajmy się zachować spokój i nie wykonujemy gwałtownych ruchów – najlepiej położyć się płasko na wodzie, rozłożyć szeroko ręce i próbować wpełznąć na lód, potem należy poruszać się w kierunku brzegu, cały czas leżąc na lodzie;

- gdy zauważymy osobę, która wpadła do wody, nie biegnijmy w jej kierunku – pamiętajmy, pod nami też lód może się załamać;

- jeżeli w zasięgu ręki mamy długi szalik, gałąź, spróbujmy podczołgać się do tonącego na odległość rzutu i podać mu drugi koniec przedmiotu;

- jeżeli nie jesteśmy w stanie sami udzielić pomocy, natychmiast wezwijmy odpowiednie służby, dzwoniąc na numer alarmowy 112.

Kontrolujmy, gdzie bawią się nasze dzieci, zwłaszcza, w okresie ferii zimowych. Uczulmy dzieci na niebezpieczeństwo, jakie niesie ze sobą zabawa na zamrzniętych jeziorach, czy rzekach i dopilnujmy, aby ślizgały się wyłącznie na zorganizowanych, odpowiednio nadzorowanych lodowiskach.

W ramach struktur Komendy Miejskiej Państwowej Straży Pożarnej funkcjonuje Specjalistyczna Grupa Ratownictwa Wodno – Nurkowego „Włocławek 1”, będąc jednym z dwóch tego rodzaju zespołów w całym województwie kujawsko – pomorskim. Grupa zasięgiem swojego działania obejmuje nie tylko miasto Włocławek, ale też cały obszar wschodniej części województwa. Kadre grupy tworzy blisko 20 strażaków, pracujących w systemie trzymianowym. SGRWN posiada między innymi specjalistyczny samochód SRw Iveco Eurocargo, wyposażony w sprzęt do ratownictwa wodnego i zestawy nurkowe dwubutlowe. Pozwala to na prowadzenie długotrwałych akcji poszukiwawczych i różnorodnych działań nurkowych. Na stanie grupy jest także łódź ratownicza Whaly 435, która umożliwia podjęcie działań w krótkim czasie. Łódź charakteryzuje się dużą wytrzymałością mechaniczną i łatwością manewrowania. Jej wadą jest natomiast niewielka przestrzeń pozwalająca na prowadzenie działań nurkowych bezpośrednio z łodzi. Kolejną z jednostek SGRWN jest łódź hybrydowa Sportis, wykazująca się zarazem mobilnością i stabilnością. Pozwala to na prowadzenie akcji nawet przy silnym wietrze. Łódź wyróżnia się dużą przestrzenią pokładu. Ze względu na konstrukcję, jej wadą jest jednak możliwość uszkodzenia komór wypornościowych oraz ryzyko wcześniejszego zużycia.

SGRWN Włocławek 1 rocznie podejmuje około 20 interwencji na terenie całego obszaru działania. Najwięcej tego rodzaju zdarzeń odnotowano w roku 2019 – przeszło 30, najmniej w 2016 – 10. Członkowie zespołu co roku uczestniczą w specjalistycznych szkoleniach i ćwiczeniach doskonalenia zawodowego. Sami też przekazują swoją wiedzę druhom z Ochotniczych Straży Pożarnych.



Strażacy Specjalistycznej Grupy Ratownictwa Wodno – Nurkowego „Włocławek 1”, w trakcie ćwiczeń.
Źródło KM PSP we Włocławku

Włocławskie Wodne Pogotowie Ratunkowe

Wyjątkowo istotną instytucją, wśród działających na rzecz bezpieczeństwa na obszarach wodnych, jest przywołane już Włocławskie Wodne Ochotnicze Pogotowie Ratunkowe. To specjalistyczne stowarzyszenie, mające siedzibę we Włocławku, w ramach swojej działalności podstawowej zabezpiecza wszystkie akweny zwyczajowo wykorzystywane przez mieszkańców naszego miasta.

Włocławskie WOPR zrzesza drużyny i inne jednostki specjalistyczne z Włocławka i spoza jego obszaru, które zgłaszają swój akces i gotowość zabezpieczania potrzeb z zakresu ratownictwa wodnego. Ponadto wykonuje doraźne zadania z zakresu ratownictwa wodnego na terenie innych jednostek gminnych czy powiatowych. Jest stowarzyszony w WOPR Województwa Kujawsko-Pomorskiego, mając w gronie władz również swoich przedstawicieli. Włocławski WOPR jest też członkiem Kujawsko-Pomorskiej Rady Bezpieczeństwa na Wodach.



Płetwonurkowie Włocławskiego WOPR w trakcie zajęć szkoleniowych. Zdjęcie ze strony internetowej WWOPR

Warto podkreślić, że Włocławski WOPR ma w swoich strukturach między innymi Grupę Interwencyjną, składającą się z ratowników szczególnie wykwalifikowanych i będących w dyspozycji 24 godziny na dobę.

Członkowie tej formacji posiadają uprawnienia Ratowników Wodnych, Kwalifikowanej Pierwszej Pomocy, Nurków, Płetwonurków, Stermotorzystów, Sterników Motorowodnych oraz uprawnienia do prowadzenia pojazdów uprzywilejowanych.

Do podstawowych zadań, które realizuje Włocławski WOPR należy: utrzymanie gotowości ratowniczej, prowadzenie działań ratowniczych, organizowanie i prowadzenie szkoleń ratowników wodnych oraz psów ratowniczych i ich przewodników, utrzymanie gotowości operacyjnej sprzętu ratowniczego, prowadzenie dokumentacji wypadków, dokonywanie analizy zagrożeń, w tym identyfikacja miejsc, w których występuje zagrożenie, oznakowanie i zabezpieczenie terenów, obiektów i urządzeń przeznaczonych do pływania, kąpania się, uprawiania sportu lub rekreacji na obszarach wodnych, prowadzenie działań profilaktycznych i edukacyjnych dotyczących bezpieczeństwa na obszarach wodnych, polegających w szczególności na: oznakowaniu miejsc niebezpiecznych, objęciu nadzorem miejsc niebezpiecznych, w tym miejsc zwyczajowo wykorzystywanych do kąpieli, uświadamianie zagrożeń związanych z wykorzystywaniem obszarów wodnych, w szczególności prowadzeniu akcji edukacyjnych wśród dzieci i młodzieży szkolnej, informowanie i ostrzeganie o warunkach pogodowych oraz innych czynnikach mogących powodować utrudnienia lub zagrożenia dla zdrowia lub życia osób, zapewnienie warunków do organizowania pomocy oraz ratowania osób, które uległy wypadkowi lub są narażone na niebezpieczeństwo utraty życia lub zdrowia.

W ramach ratownictwa wodnego W WOPR podejmuje działania ratownicze, polegające w szczególności na: przyjęciu zgłoszenia o wypadku lub zagrożeniu, dotarciu na miejsce wypadku z odpowiednim sprzętem ratunkowym, udzielaniu kwalifikowanej pierwszej pomocy, zabezpieczeniu miejsca wypadku lub zagrożenia, ewakuacji osób z miejsca stanowiącego zagrożenie dla życia lub zdrowia, transporcie osób, które uległy wypadkowi lub są narażone na niebezpieczeństwo utraty życia lub zdrowia na obszarze wodnym do miejsca, gdzie jest możliwe podjęcie medycznych czynności ratunkowych przez jednostki systemu Państwowego Ratownictwa Medycznego, po uprzednim uzgodnieniu miejsca przekazania z dysponentem jednostki systemu Państwowego Ratownictwa Medycznego, poszukiwaniu osób zaginionych na obszarze wodnym.

Przykładowo w ramach działalności profilaktycznej, Włocławski WOPR organizuje szkolenia dla dzieci i młodzieży na terenie włocławskich szkół, przed wakacjami i w okresie poprzedzającym ferie zimowe. W ramach pogadarek poruszane są tematy dotyczące podstawowych zasad bezpieczeństwa, obowiązujących tak podczas zorganizowanych wyjazdów zimowych, jak i spędzania tego okresu w miejscu zamieszkania: informowaniu, co zrobić, gdy jesteśmy świadkami załamania się pokrywy lodowej, zasadach bezpieczeństwa w trakcie zabawy na śniegu, zjazdów z góry, jazdy na nartach czy łyżwach itd. Na przykład w 2018 roku ratownicy Włocławskiego WOPR odwiedzili wszystkie placówki oświatowe Włocławka, prowadząc zajęcia dla 3500 uczniów. Ich działalność z pewnością znacząco wpływa na bardzo dobre wyniki w zakresie poziomu bezpieczeństwa w naszym mieście.²⁵

Od roku 2020 Włocławski WOPR uczestniczy w realizacji projektu „Ratownik wodny – nowy zawód szansą na rozwój osób defaworyzowanych z terenu województwa Kujawsko – Pomorskiego”, którego liderem jest Wodne Ochotnicze Pogotowie Ratunkowe Województwa Kujawsko-Pomorskiego, a partnerami, poza Włocławskim WOPR: Nadgoplańskie WOPR, WOPR Zarząd Rejonowy w Toruniu, Rejonowe WOPR w Bydgoszczy, Wdeckie WOPR i Lipnowskie WOPR. Celem projektu jest między innymi podniesienie kwalifikacji i kompetencji zawodowych u osób dorosłych zamieszkujących województwo, poprzez uzyskanie tytułu Ratownika. Szkolenia obejmują: kurs ratownika wodnego, kurs kwalifikowanej pierwszej pomocy, kurs sternika motorowodnego, a także kurs pletwonurka. Kurs dofinansowany jest z Europejskiego Funduszu Społecznego.

W roku 2022 Włocławski WOPR, wspólnie z Anwilem SA, zaprosił na darmowe lekcje pływania. Praktyczne zajęcia na basenie dedykowane są dzieciom od IV klasy szkoły podstawowej, młodzieży oraz osobom dorosłym w wieku 40+. W projekcie przewidziano 180 miejsc dla chętnych w ramach dwóch edycji. Zgodnie z założeniami projektu, po cyklu praktycznych lekcji każdy z uczestników powinien potrafić przepłynąć sposobem dowolnym 50 m, przepłynąć pod wodą (bez wynurzenia) co najmniej pięć metrów, jak również wykonać bezpieczny skok do wody.

Co roku WOPR przypomina między innymi, że podstawą bezpieczeństwa nad wodą, jest zdrowy rozsądek i ostrożność, ubieranie się stosownie do pogody, zimą zaopatrzenie się w ciepły napój w termosie; do zabaw na śniegu, korzystanie wyłącznie ze specjalnie przygotowanych lodowisk, niewchodzenie na lód zamrzniętych zbiorników wodnych, jezior, kanałów, stawów itp., gdyż pozornie gruby lód może w każdej chwili załamać się pod ciężarem człowieka;

Członkowie WOPR stale podnoszą swoje umiejętności, na przykład w ramach szkoleń z: ratownictwa wodnego, kwalifikowanej pierwszej pomocy, dla pletwonurka, operatorów skutera ratowniczego, sternika motorowodnego, z obsługi termowizji, z postępowania z poszkodowanym w hipotermii, posługiwania się pasem ratowniczym „węgorz” oraz zabezpieczenia i wydobywania poszkodowanego z wody.

²⁵ Por. rozmowa z prezesem W WOPR S. Mularskim w Telewizji Kujawy „Nasze działania profilaktyczne i edukacyjne przynoszą dobre efekty”

https://www.kujawy.info/material-video/nasze-dzialania-profilaktyczne-i-edukacyjne-przynosza-dobre-efekty/?fbclid=IwAR0rdYY2u-1DFXFBqMXxyWRNQ2TxTnv0erMHhzeSnn9e2r4_hFH4NXyBgxg

Dodatkowo, o ich poziomie sprawności świadczą również kolejne medale mistrzostw województwa w ratownictwie wodnych, wśród nich za zajęcie najwyższych miejsc na podium. Ratownicy W WOPR dysponują również nowoczesnym sprzętem pływającym, pojazdami terenowymi, sonarem, indywidualnym wyposażeniem ratowników itd.

W ostatnich latach wielokrotnie i skutecznie uczestniczyli w ratowaniu osób, które podjęły się prób samobójczych. Zabezpieczali też organizację imprez i zawodów rozgrywanych na Wiśle i pozostałych akwenach.

Straż Miejska Włocławka prowadzi zajęcia w placówkach oświatowych adresowane do dzieci i młodzieży, jak również do osób dorosłych w ramach programów „Bezpieczne wakacje - bezpieczeństwo w trakcie wypoczynku”, na których omawiane są zasady właściwych zachowań podczas wypoczynku. Szczególny akcent kładziony jest na kształtowanie świadomości wyjątkowego nadzoru nad najmłodszymi, traktowaniu wody zawsze, jako potencjalnego zagrożenia - dla wszystkich, bez względu na wiek, sprawność i posiadane umiejętności, na przykład pływackie, właściwe zachowanie na kąpieliskach (zakaz skoków do wody na tzw. „główkę”, skutki spożywania alkoholu, który bywa istotnym czynnikiem w różnego rodzaju nieszczęśliwych zdarzeniach. Podobne działania profilaktyczne Straż Miejska prowadzi również zimą, w ramach akcji „Bezpieczne ferie”. Wśród podejmowanych tematów jest przykładowo zwrócenie uwagi na niebezpieczeństwo wchodzenia na zamrznięte jeziora w zimie.

W okresie letnim patrole zmotoryzowane i rowerowe Straży Miejskiej obejmują także tereny wokół jeziora Czarnego oraz bulwarów. W trakcie tych działań strażnicy między innymi zwracają szczególną uwagę na wykroczenia związane ze spożywaniem alkoholu na obszarach przyległych do akwenów wodnych. Dodatkowo wspomniane tereny są codziennie nadzorowane dzięki wykorzystaniu systemu monitoringu wizyjnego. Szczególną uwagę w okresie letnim Straż skupia na kąpielisku nad jeziorem Czarnym.

Urząd Miasta

Poza przygotowywaniem planów działań kryzysowych na wypadek ewentualnych sytuacji kryzysowych, Urząd Miasta na bieżąco współpracuje z wszystkimi instytucjami i organizacjami zaangażowanymi w bezpieczeństwo, także na obszarach wodnych. Szczególnie cenne w tej kwestii jest współdziałanie z Komendą Miejską Policji, czy samorządowymi instytucjami: Strażą Miejską, Ośrodkiem Sportu i Rekreacji, placówkami oświatowymi i organizacjami pozarządowymi. Poniżej kilka przykładów tego rodzaju działalności.

Zgodnie z cytowanymi rekomendacjami Światowej Organizacji Zdrowia czy Najwyższej Izby Kontroli, podkreślić należy duży zakres działań samorządu w zakresie profilaktyki i edukacji. **Wydział Sportu i Turystyki** co roku ogłasza otwarte konkursy ofert na realizację zadań publicznych w zakresie upowszechniania kultury fizycznej i sportu przez organizację pozarządową oraz inne podmioty prowadzące działalność pożytku publicznego w sferze kultury fizycznej.

W ramach zadań konkursowych w zakresie szkoleń dofinansowane są między innymi kluby pływackie, które w swojej ofercie proponują szkolenia upowszechniające pływanie, naukę nurkowania, żeglarstwa, a także zajęcia wioślarskie. Młodzi zawodnicy mają kontakt z wodą na basenach i włocławskich akwenach, a także poza granicami miasta w trakcie zawodów i obozów sportowych. Podczas zajęć niezmiernie ważna jest nauka bezpieczeństwa oraz ostrożności, którą należy zachować w wodzie. Przykładowo, w 2021 roku w ramach konkursu ofert na szkolenie dzieci i młodzieży w powyższym zakresie Prezydent Miasta Włocławek przekazał 113 629 złotych. Ze szkolenia łącznie skorzystało 324 dzieci i młodzieży w 5 klubach pływackich oraz wioślarskim. Ponadto, Wydział Sportu i Turystyki w ramach konkursów ofert dofinansowuje również imprezy sportowe.

Przykładowo, w 2021 roku po raz kolejny zorganizowano cieszący się uznaniem mieszkańców Włocławka „Festiwal Wisły”, na który w ramach dotacji przekazano organizatorom 49 520 złotych. Podczas Festiwalu mieszkańcy mogli skorzystać z rejsów po Wiśle, usłyszeć historie związane z Wisłą oraz pływającymi po niej łodziami.

W 2021 roku odbyły się również inne imprezy tj. „Rejsy Turystyczne po rzece Wiśle” organizowane przez Włocławskie Towarzystwo Wioślarskie. W spływach mogli wziąć udział zainteresowani włocławianie, dla których przepływ po rzece łodzią wioślarską niekiedy był pierwszym tego typu doświadczeniem. Pod okiem trenerów klubu mogli nauczyć się bezpiecznego poruszania się łodziami. Ponadto, uczestnicy poznali walory oraz zagrożenia królowej polskich rzek. W 3 spływach smoczymi łodziami udział wzięło 97 osób. Prezydent Miasta Włocławek dofinansował imprezę w kwocie 3 175 złotych.

Kolejną z „wodnych” imprez zorganizowało Stowarzyszenie Morsy Kujawskie Włocławek. W grudniu 2021 r. odbyła się VI edycja „Mikołaj też dba o zdrowie, hart ducha, tężyznę fizyczną i przepływa Wisłę”. Podczas tej imprezy morsy spotykają się nad Wisłą, aby w świątecznym nastroju przepłynąć rzekę oraz zwiększyć wiedzę wśród wszystkich mieszkańców miasta na temat całorocznych kąpeli. W 2021 roku w imprezie udział wzięło 100 członków Stowarzyszenia Morsy Kujawskie Włocławek, 500 mieszkańców Włocławka oraz przybyli goście spoza Włocławka. Prezydent Miasta Włocławek dofinansował imprezę w kwocie 5 000 złotych.

Dzięki szkoleniom oraz imprezom propagowane są sporty wodne, jak również możliwość uzyskania wiedzy niezbędnej do odpowiedniego zachowania w kontakcie z żywiołem, jakim jest woda.

Wydział Edukacji, wspólnie z placówkami oświatowymi Włocławka w zakresie zapobiegania niebezpieczeństwom na obszarach wodnych, prowadzi działania edukacyjne (profilaktyka wypadków) oraz kształtujące umiejętność pływania. Działalność edukacyjna – profilaktyka wypadków obejmuje akcje „Bezpieczne wakacje”: nauczyciele przedszkoli wdrażają dzieci do przestrzegania zasad bezpieczeństwa w czasie wypoczynku, w trakcie wakacji oraz ferii, w pracy bieżącej uświadamiają dzieciom zagrożenie, jakie niesie ze sobą korzystanie z kąpielisk, zabaw w lesie, parku (gdzie również mogą się znajdować obszary wodne, szczególnie dzikie kąpieliska), poza tym utrwalają z dziećmi informacje na temat numerów telefonów alarmowych, pomocnych w sytuacji zagrożenia. W czasie zajęć dydaktycznych dzieci zapoznawane są z zasadami bezpiecznego zachowania, które dotyczą wskazanych zagadnień na naturalnych zbiornikach wodnych, w tym kąpeli oraz zamrożonych zbiornikach, przede wszystkich związanych z bezpiecznym spędzaniem wolnego czasu. We włocławskich przedszkolach organizowane są spotkania dzieci z ratownikami medycznymi, strażakami, policjantami, strażnikami miejskimi, ratownikami WOPR, zajęcia praktyczne w zakresie udzielania pierwszej pomocy.

Pogadanki na godzinach wychowawczych prowadzone są na temat zasad bezpieczeństwa podczas spędzania czasu wolnego, unikania wypadków, w tym związanych z zagrożeniami podczas pobytu nad wodą. Dzieciom i młodzieży przekazywane są informacje o przeprowadzanych akcjach i spotkaniach profilaktycznych organizowanych przez Komendę Miejską Policji, Straż Miejską, WOPR, Powiatową Stację Sanitarno – Epidemiologiczną. Wskazywana i rozpowszechniana jest informacja o możliwości korzystania ze strony internetowej Ministerstwa, np. „Poradnik bezpiecznego wypoczynku”. Rozpowszechniane są filmy edukacyjne o wspomnianej tematyce. Odbywają się konkursy plastyczne: „Bezpieczne ferie”, „Bezpieczne wakacje.” Omawiane są przyczyny oraz okoliczności najczęstszych wypadków i urazów oraz sposoby zapobiegania w/w sytuacjom niebezpiecznym i potencjalnym wypadkom. Wskazywane są zagrożenia związane z uprawianiem niektórych dyscyplin sportu, prowadzone są zajęcia z zakresu pierwszej pomocy przedmedycznej, w tym cykliczne zajęcia z wykorzystaniem fantomów i prawidłowej reanimacji w ramach programu edukacyjnego „Ratujemy i uczymy ratować.” Prowadzone są pogadanki nt. bezpiecznego wypoczynku letniego i zimowego.

Uczniowie biorą udział w pokazach organizowanych przez WOPR, na przykład na przystani miejskiej. W ramach lekcji wychowania fizycznego wdrażane są zasady samoasekuracji i asekuracji. Organizowane są warsztaty, pogadanki dla uczniów pod hasłem Bezpieczne Wakacje, Bezpieczny Sylwester i Bezpieczne Ferie. W szkołach, w miejscach ogólnie dostępnych znajdują się gabloty z materiałami na temat bezpiecznych wakacji i bezpiecznego wypoczynku. W przedszkolach dzieci realizują zajęcia związane z bezpiecznymi wakacjami, także poprzez rozmowy, wiersze, historyjki obrazkowe, opowiadania, plakaty, wycieczki, piosenki, filmy edukacyjne, broszury informacyjne, quizy edukacyjne, zgaduj - zgadule. Przygotowywane są pełne dokumentacje wypoczynku. Zatrudniana jest kadra z odpowiednimi kwalifikacjami.

Dzieci uczestniczą w spacerach i wycieczkach nad Zgłowiączkę, nad Wisłę, które połączone są z pogadankami edukacyjnymi. Realizowane są konkursy organizowane przez przedszkola, instytucje, organizacje, np.: „Kręci mnie bezpieczeństwo nad wodą”. Podczas zajęć nauczyciele budują wzorce bezpiecznych zachowań nad wodą u dzieci. Instruktorzy pływania przed zajęciami przypominają zasady bezpieczeństwa na pływalni oraz obowiązek poruszania się tylko po wydzielonych częściach obiektów.

Nauczyciele - instruktorzy pływania, którzy prowadzą zajęcia na basenie przed ich rozpoczęciem zapoznają uczniów z regulaminem obowiązującym podczas zajęć; poza tym systematycznie przeprowadzają pogadanki dotyczące bezpieczeństwa podczas korzystania z pływalni oraz zapoznają uczniów z instrukcjami dotyczącymi tych samych kwestii zamieszczanymi na terenie pływalni miejskiej. Wychowawcy klas uczęszczających na basen, podejmują tematykę bezpieczeństwa nad wodą ze swoimi uczniami, prowadząc edukację w zakresie rozpoznawania zachowań ryzykownych i zagrożeń podczas korzystania z pływalni oraz wdrażają do szacowania i ograniczania takiego ryzyka (pogadanki, prezentacje multimedialne, filmy). Wychowawcy klas podczas zebrań uwrażliwiają rodziców uczniów biorących udział w zajęciach na basenie na temat bezpiecznego zachowania dzieci i młodzieży.

Uczniowie szkół ponadpodstawowych biorą udział w szkoleniach, m. in. w prowadzonych kursach na ratowników. W placówkach odbywają się spotkania z przedstawicielami WOPR z zakresu ratownictwa wodnego. Uczniowie uczestniczą też w pokazach ratownictwa w warunkach zimowych (kra lodowa). Ponadto Gmina Miasto Włocławek uczestniczy w programie „Umiem pływać” organizowanym przez Kujawsko - Pomorski Związek Pływacki w Toruniu i dofinansowywanym ze środków Funduszu Zajęć Sportowych dla Uczniów w ramach Ministerstwa Sportu i Turystyki oraz Urzędu Marszałkowskiego. Zajęcia w ramach powszechnej nauki pływania to przede wszystkim propozycja skorzystania z możliwości nabycia podstawowych umiejętności pływania, ale również możliwość rozwijania i podnoszenia sprawności fizycznej, zachęcanie do systematycznego uprawiania sportu w czasie wolnym od nauki oraz wdrażanie do prowadzenia zbiorowego i aktywnego stylu życia. Głównymi celami projektu jest: upowszechnianie aktywności fizycznej dzieci i młodzieży, efektywne wykorzystanie infrastruktury sportowej (pływanie), nabycie podstawowych umiejętności pływania oraz profilaktyka i korygowanie wad postawy, zapobieganie zjawiskom patologii społecznych, w tym alkoholizmowi, poprzez organizację zajęć sportowych dla uczniów. Metodycznie zorganizowane i powszechnie dostępne zajęcia „nauki pływania” stanowią atrakcyjną propozycję zagospodarowania wolnego czasu uczniów w kontekście profilaktyki zapobiegania zjawiskom patologii społecznych. Zajęcia nauki pływania prowadzi wykwalifikowana kadra instruktorska, a w drodze na basen i z powrotem dzieci mają zapewnioną opiekę nauczycieli ze swoich szkół. Program jest skierowany do uczniów klas I – III szkół podstawowych.

Ośrodek Sportu i Rekreacji

Przedmiotem działalności OSiR we Włocławku jest administrowanie terenami, obiektami i urządzeniami Ośrodka, oddanymi przez Prezydenta Miasta Włocławek w trwały zarząd oraz w inny

sposób prawem przewidziany. Składa się na to:

Kapieleisko miejskie nad jeziorem Czarnym, otwarte corocznie w sezonie wakacyjnym (lipiec – sierpień). Jest ono oddalone od centrum miasta o 3 km. Jezioro dla chcących odpocząć nad wodą pod opieką ratowników WOPR Włocławek w roku 2021 było dostępne w godz. 10.00-18.00. Na kąpielisku można było również skorzystać z rozbudowanej infrastruktury Wake Park oraz Parku linowego. Jezioro położone jest na Działce nr 145/ 2 obręb Rybnica Ostrowy Leśne 1 we Włocławku, na terenie gminy miasta Włocławek. Jego współrzędne w układzie geodezyjnym 2000 strefa VI: A:x:5833545.10 y:6572893.09, B:x:5833596.19 y:6572872.83, C:x:5833611.39 y:6572904.50, D:x:5833604.25 y:6572914.48, E:x:5833562.81 y:6572923.72, F:x:5833551.63 y:6572925.66. Kąpielisko spełnia wymagania, jakim powinna odpowiadać woda w kąpielisku i miejscu okazjonalnie wykorzystywanym do kąpieli, określone w części B załącznika nr 1 do Rozporządzenia dla śródlądowych wód powierzchniowych. Woda została sklasyfikowana w latach 2018 – 2021 jako doskonała przez Państwowy Powiatowy Inspektor Sanitarny we Włocławku.

Od 2019 roku przy ul. Lisek funkcjonują baseny letnie. Obiekt działa codziennie w okresie wakacyjnym (czerwiec, lipiec, sierpień). Użytkownicy mogą skorzystać z: basenu dużego – wymiary 25 m/ 12 m, głębokość 1,5 m, basenu średniego - wymiary 25 m/ 12 m, głębokość 1,2 m, brodzika dla dzieci z mini zjeżdżalnią - wymiary 25 m/ 6 m, głębokość 0,6 m, placu zabaw, punktów gastronomicznych, szafek depozytowych, wypożyczalni leżaków i parasoli przeciwsłonecznych. Nad bezpieczeństwem osób przebywających na obiekcie, czuwają ratownicy wodni WOPR i obsługa obiektu. W celu organizacji czasu wolnego Ośrodek Sportu i Rekreacji organizował na Basenach Letnich na Lisku między innymi Turniej Siatkówki Wodnej „Zagrywka”.

Wspomnieć warto, iż OSiR prowadzi także kąpielisko nad jeziorem Wikaryjskim, znajduje się ono jednak już poza terenem miasta Włocławka. Kąpielisko nad jeziorem Wikaryjskim jest otwarte corocznie w sezonie wakacyjnym (lipiec-sierpień). Jezioro umożliwia odpoczynek nad wodą pod opieką ratowników WOPR Włocławek w godzinach 10.00-18.00. W 2022 roku przy nad jeziorem uruchomiono dodatkowo kąpielisko i wybieg dla psów.



Baseny Letnie przy ul. Lisek, zdjęcie ze strony OSiR.

Przystań wodna na Wiśle im. Jerzego Bojańczyka.

Budynek Przystani Wodnej na rzece Wiśle im. Jerzego Bojańczyka składa się z trzech modułów: pierwszy to hangary na łodzie i sprzęt wodny, drugi to baza treningowa dla pierwszego na Kujawach i jednego z najstarszych w Polsce - Włocławskiego Towarzystwa Wioślarskiego założonego w 1886 roku, trzeci moduł to część rekreacyjno-gastronomiczna. Nad Wisłą znajduje się taras wypoczynkowy, miejsce spotkań i polowań na piękne zachody słońca. Przystań jest zlokalizowana na lewym brzegu Wisły za ujściem rzeki Zgłowiączki. Cechą charakterystyczną dla przystani jest drewniana elewacja pokrywająca całość budynku. Drewno, w tym przypadku modrzew syberyjski, jako materiał naturalny i ekologiczny, akcentuje położenie projektu nad wodą i doskonale wpisuje się w krajobraz. Teren przystani służy również, jako miejsce organizacji imprez plenerowych. Z chwilą rozpoczęcia sezonu nawigacyjnego przystań jest często odwiedzana przez osoby splawiające się w dół rzeki Wisły. Na przystani znajduje się siedziba WOPR. Obszar Wisły w pobliżu przystani jest też miejscem organizacji wydarzeń. Więcej na ten temat w dalszej części analizy, przy okazji działalności OSiR, wspomnieć jednak można, iż latem odbywają się tu Festiwale Smoczych Łodzi.

Przystań wodna na Zalewie Włocławskim, przystań na terenie Włocławka, położona na osiedlu Łęg, w dzielnicy Rybnica, na lewym brzegu Wisły (Zalewu Włocławskiego; 673,9 km). Przy przystani mogą cumować zarówno duże, jak i małe jednostki pływające, m.in. statki spacerowe, jachty, łódki, motorówki. Skonstruowano slip, teren uzbrojono we wszystkie dostępne w mieście media, oświetlono, wybudowano drogę dojazdową i parking, pomieszczenia biurowe, posterunek WOPR, zaplecze sanitarne. W roku 2022 rozbudowano obiekt o miejsca noclegowe: domki, camping i pola namiotowe. Powstał również basen zewnętrzny o wymiarach 25x12 m wraz z przyległą infrastrukturą: siłownią zewnętrzną i placem zabaw.

W latach 2017–2019 utworzono Park na Słodowie, będący przedłużeniem Parku im. Henryka Sienkiewicza. W tym celu uporządkowano teren m.in. poprzez zburzenie pozostałości po dawnych basenach i wycięcie drzew.

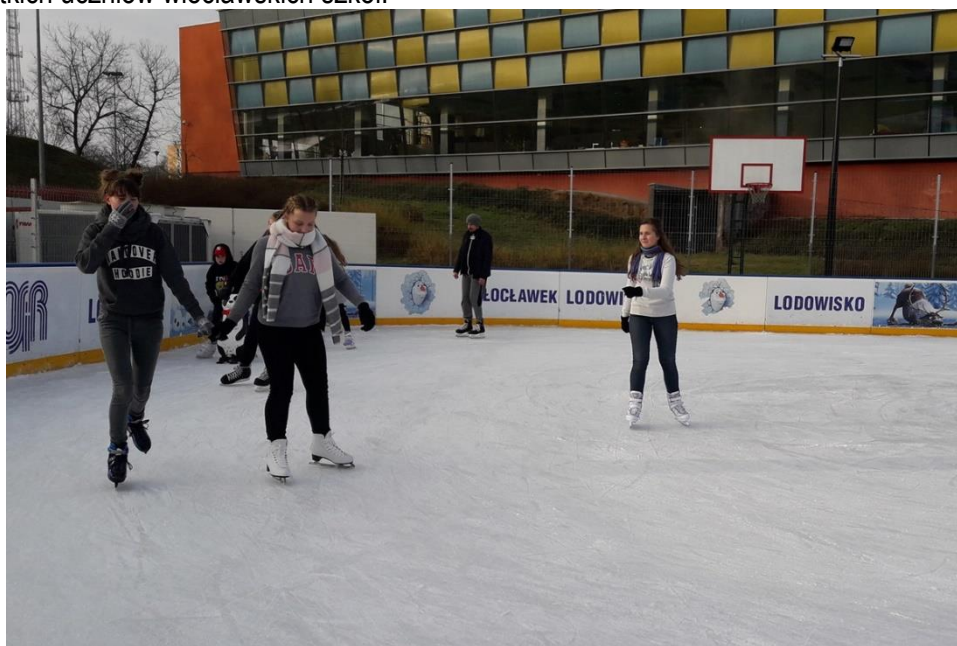
Park na Słodowie połączyła z Parkiem Sienkiewicza ścieżka pieszo-rowerowa. Na Słodowie wybudowano m.in. kort tenisowy; dwa place zabaw ruchowych oraz plac zabaw dla dzieci; dwa stoły do ping-ponga; siłownię zewnętrzną i punkt widokowo-rekreacyjny z dwunastoma leżakami. Nad jednym ze zbiorników wodnych, a jest ich 3, będących starorzeczem rzeki Zgłowiączki, usytuowano pomost. Umocniono skarpe przy Międzyosiedlowym Basenie Miejskim, tworząc w tym miejscu amfiteatr. Umiejscowiono liczne elementy małej architektury, m.in. altanę, ławki, pergole i poidła. Założono nowe trawniki, łąkę kwietną, posadzono ok. 450 drzew i dużych krzewów, ok. 4400 krzewów liściastych, ok. 3700 roślin okrywowych i ok. 900 roślin wodnych i przywodnych. Park na Słodowie posiada też oświetlenie. Ścieżki rowerowe i schody połączyło Słodowo z ulicami Wysoką i Szpitalną. Dzięki temu zagospodarowaniu teren wokół rzeki Zgłowiączki stał się bardziej bezpieczny.

Obszar OSiRu obejmuje także działki na tzw. Glinkach. Teren ten nie jest użytkowany, nikt z niego nie korzysta. Został odgrodzony od terenu OSiR wykorzystywanego m.in. przez sportowców. Obszar przeznaczony jest pod rewitalizację. Na wspomnianych miejscach nie odnotowana przypadków zagrożenia bezpieczeństwa związanych z istnieniem akwenów.

Podsumowując, zgodnie z wcześniej przywołanymi zaleceniami Najwyższej Izby Kontroli, dotyczącymi dostosowania liczby kąpielisk do potrzeb mieszkańców, samorząd Włocławka co roku remontuje i modernizuje dotychczas istniejące kąpieliska, wzbogaca ich ofertę oraz tworzy nowe miejsca wodnego wypoczynku. Przykładowo, w 2019 roku oddano do użytku wspomniane trzy baseny otwarte. W 2022 utworzono kolejne tego rodzaju kąpieliska przy ulicy Płockiej. Przed rozpoczęciem letniego

sezonu dno jezior jest czyszczone przez wyspecjalizowaną grupę pletwonurków, zatrudnionych przez OSiR. W sezonie sytuacja na kąpielisku nad jeziorem Czarne jest codziennie kontrolowana za pomocą kamer monitoringu, a także bezpośrednio przez pracowników Ośrodka. Także stan wody w kąpieliskach jest systematycznie kontrolowany przez Sanepid, zarówno przed ich uruchomieniem, jak i w trakcie funkcjonowania.

Profilaktyczna działalność OSiR i samorządu nie ogranicza się tylko do miesięcy wakacyjnych. Uruchamiane zimą dotychczas jedno lub dwa²⁶, sztuczne lodowiska (dzierżawione podmiotowi zewnętrznemu) w okresie ferii oferują, dzięki finansowaniu przez Urząd Miasta, darmowy wstęp dla wszystkich uczniów włocławskich szkół.



Lodowisko miejskie przy ul. Wysokiej. Zdjęcie ze strony OSiR

OSiR przez cały rok współpracuje z Wodnym Ochotniczym Pogotowiem Ratunkowym. Zgodnie z umowami, finansuje zatrudnienie odpowiednio wykwalifikowanych i wyposażonych ratowników na wszystkich miejskich kąpieliskach. Wśród wielu obowiązków ratowników jest również codzienna kontrola bezpieczeństwa, w tym usuwanie wszelkiego rodzaju przedmiotów niebezpiecznych z akwenów. Całoroczna współpraca obejmuje też, wspomniany, wynajem pomieszczeń Ośrodka dla WOPR, na przystaniach na Wiśle, co umożliwia szybką reakcję ratowników w przypadku zdarzeń na rzece i w jej otoczeniu.

Osiągnięciami w zapobieganiu zagrożeniom nad wodą mogą się również szczycić włocławskie stowarzyszenia kultury fizycznej, zwłaszcza szkolące w sportach wodnych.

Najstarszym klubem pływackim we Włocławku jest **Klub Pływacki „Delfin”**. Jego historia sięga początków działalności pływalni Delfin przy OSiR Włocławek. Losy klubu zmieniały się na przestrzeni wielu lat od wzmożonej aktywności do czasów stagnacji. Cel działających w nim ludzi zawsze był ten sam, popularyzacja pływania na terenie naszego miasta. Najnowsza historia KP Delfin to również okres dużej popularności pływania w naszym kraju oraz licznych sukcesów w tej dyscyplinie sportowej, co wpłynęło na reaktywację Klubu Pływackiego. W lutym 2006 klub rozpoczął działalność statutową i został wpisany do ewidencji Stowarzyszeń Kultury Fizycznej prowadzonej przez Prezydenta Miasta Włocławek. Zgodnie z założeniami statutowymi, w klubie naukę i doskonalenie pływania łączy się z pływaniem wyczynowym na najwyższym poziomie. Praca w Delfinie to średnio 65 – 80 osób biorących udział w zajęciach pływania w zależności od sezonu pływackiego. Zgodnie z poziomem umiejętności

²⁶ W sezonie 2022/23 funkcjonować będzie jedno lodowisko (dzierżawione przez podmiot zewnętrzny).

w KP Delfin obowiązuje następujący podział: grupy uczące się pływać ćwiczą na małym basenie, grupy doskonalące pływanie na dużym basenie oraz grupa sportowa - biorąca udział w zawodach.

Najstarsi pływacy często w trakcie przygody klubowej lub tuż po jej zakończeniu, kończą kursy ratownicze i stają się członkami Wodnego Ochotniczego Pogotowia Ratowniczego.

Uczniowski Klub Pływacki Wodnik istnieje od 1998 r. Co roku szkoli około 100 zawodników na różnych szczeblach umiejętności (nauka, dalsza nauka, szkolenie techniki i trening sportowy). Zrzesza młodzież w wieku 5-18 lat. Treningi prowadzone są pod okiem kadry merytorycznej - trojga doświadczonych trenerów klasy II. Ponadto w 2022 roku już 55 uczestników zajęć UKP Wodnik posiada licencję Polskiego Związku Pływackiego. Grupy młodszych pływaków oswajają się z wodą, by stopniowo spędzać w niej coraz więcej czasu i dorównać grupie sportowej, która trenuje 9 godzin tygodniowo. Podczas nauki i treningów trenerzy kładą nacisk na bezpieczeństwo w wodzie i stałą edukację młodzieży w tym zakresie. Wielu zawodników Wodnika, po ukończeniu przygody z treningami w Klubie zostaje ratownikami WOPR, instruktorami i trenerami pływania, przekazując nabyte umiejętności młodszymi pokoleniom. Dbają o bezpieczeństwo, pracując na terenie wrocławskich obiektów wodnych oraz na terenie całej Polski.

Szkolenie sportowe dzieci i młodzieży z zakresu pływania prowadzi także **Wrocławski Klub Nurkowy Jacques**, specjalizujący się, zgodnie z nazwą, także w prowadzeniu zajęć, obozów i imprez sportowo – rekreacyjnych dla pływaczów.

Klub Sportowy Aqua praktycznie wszystkie działania wiąże z aktywnością nad wodą (prowadzi szkolenie sportowe z zakresu w żeglarskiego, pływania, radiojachtu, a sporadycznie również triathlonu i duathlonu). Z tego powodu wszyscy zawodnicy muszą posiadać umiejętność pływania oraz dysponować wiedzą z zakresu bezpiecznego wypoczynku i przebywania nad wodą, a także zasad bezpiecznego korzystania ze sprzętu sportowego związanego z wodą (łódzie, deski, jachty, sprzęt pływacki). Takie przeszkolenie, sportowcy przechodzą przed rozpoczęciem treningów w klubie, a także co roku, przed rozpoczęciem sezonu żeglarskiego i pływackiego. Działania te prowadzone są od początku działalności klubu, czyli od 2010 roku i obejmują wszystkich zawodników klubu. Co roku jest to około 150 osób.

Wrocławskie Towarzystwo Wioślarskie

Mówiąc o działalności wrocławskich organizacji pozarządowych w sferze bezpieczeństwa nad wodą, wspomnieć należy także o najstarszym stowarzyszeniu sportowym miasta, zarazem jednym z najstarszych w Polsce - Wrocławskim Towarzystwie Wioślarskim, które prowadzi zajęcia sportowe od 1886 roku.

Dzieci i młodzież tego klubu, poza treningiem wioślarskim, jest również szkolona w zakresie pływania. W okresie jesienno - zimowym zajęcia z pływania odbywają się co tydzień na wrocławskiej pływalni. W okresie letnim na obozach sportowych prowadzone są zajęcia z pływania na jeziorach.

W czasie zajęć na wodzie zawodnicy szkoleni są z zasad bezpieczeństwa podczas treningów. Omawiane są zasady postępowania podczas ewentualnej wywrotki łodzi wioślarskiej. Podczas zajęć z dziećmi na Wiśle zawsze na akwenie znajduje się łódź motorowa, którą obsługuje trener z uprawnieniami motorowodnymi.

Znaczącym wzbogaceniem potencjału Wrocławka w omawianej działalności jest **Jednostka Strzelecka 4051 Wrocławek** imienia generała broni Władysława Andersa. To jedna z niewielu

organizacji proobronnych w naszym województwie. Działa w formie stowarzyszenia zarejestrowanego w Krajowym Rejestrze Sądowym. Wśród wielu form działalności prowadzi między innymi szkolenia motorowodne i czynności ratowniczych, a także prowadzenia działań na wodzie w zakresie podejmowania osób z wody czy działań poszukiwawczych na wodzie i w jej bezpośrednim sąsiedztwie. Stowarzyszenie dysponuje też profesjonalnym sprzętem ratowniczym. Zasoby techniczne Jednostki stanowią dwie łodzie motorowe wyposażone w echosondy, jedna z kadłubem sztywnym o długości 5,5 metra oraz ponton z usztywnionym dnem o długości 4,7 metra. Obie w sezonie znajdują się na wodzie i są gotowe do użycia w akcjach poszukiwawczo – ratowniczych. Każda z łodzi posiada przyczepę umożliwiającą jej transport w miejsce zdadne do wodowania. Środki transportu lądowego posiadane przez stowarzyszenie to samochód ciężarowy o ładowności poniżej 3,5 tony oraz pojazd ciężarowy z podwyższoną dzielnością terenową Ford Ranger, który w ramach realizowanego przez stowarzyszenie projektu ma uzyskać zabudowę dedykowaną do działań poszukiwawczo – ratowniczych oraz niezbędne wyposażenie. Osiągnięcie gotowości operacyjnej grupy poszukiwawczo – ratowniczej planowanej jest nie później niż w 2024 roku.

Stowarzyszenie dysponuje także specjalistycznym sprzętem do transportu osób poszkodowanych w trudnych warunkach terenowych, w tym z wykorzystaniem technik linowych oraz sprzętem wyposażenia osobistego do prowadzenia działań poszukiwawczych w dowolnych warunkach terenowych, pogodowych i oświetleniowych. Zasoby stowarzyszenia obejmują kadry posiadające uprawnienia wodne: 10 pływaków, 14 sterników motorowodnych, 4 ratowników wodnych oraz kadry do prowadzenia akcji poszukiwawczo – ratowniczych na lądzie: 15 ratowników posiadających aktualne certyfikaty ukończenia kursu kwalifikowanej pierwszej pomocy, ratownika medycznego, 2 lekarzy oraz 5 kierowców posiadających aktualne zezwolenia na prowadzenie pojazdu uprzywilejowanego.²⁷

²⁷ Na podstawie informacji stowarzyszenia Jednostka Strzelecka 4051 Włocławek.

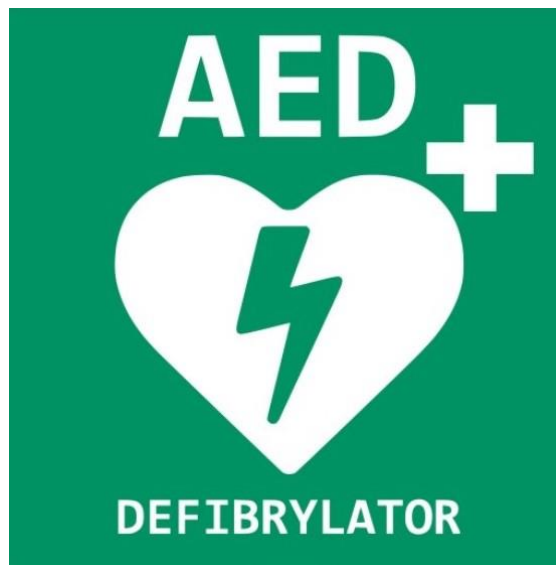
PODSTAWOWE ZASADY ZACHOWANIA W PRZYPADKACH ZAGROŻENIA ŻYCIA I ZDROWIA NA OBSZARACH WODNYCH

1. Osobie, która uległa podtopieniu, po wyjęciu z wody należy sprawdzić jamę ustną, udrożnić drogi oddechowe i w przypadku braku oddechu wykonać 5 oddechów ratowniczych.
2. Postępowanie z osobą podtopioną jest takie samo, niezależnie od rodzaju wody (słodkiej czy słonej).
3. Ratując osobę podtopioną w wodzie o niskiej temperaturze, należy pamiętać, że uzyskanie powrotu czynności życiowych może wystąpić po kilkudziesięciu minutach resuscytacji.
4. W przypadku podtopienia prowadzenie oddechu zastępczego należy rozpocząć najwcześniej jak jest to możliwe, w miarę możliwości jeszcze w wodzie.
5. Udzielając pomocy tonącym: jeżeli nie ma pewności co do mechanizmu tonięcia, zakładamy kołnierz ortopedyczny, również w porze letniej należy poszkodowanego, wydobytemu z wody, zapewnić komfort cieplny, resuscytację u podtopionych zaczynamy od 5 oddechów ratowniczych, po sprawdzeniu przytomności i ocenie oddechu, powinniśmy wezwać pomoc.
6. Decyzję o wdrożeniu resuscytacji krążeniowo-oddechowej podejmiesz w przypadku utraty przytomności i stwierdzenia braku oddechu u poszkodowanego.
7. Ocenę oddechu poszkodowanego prowadzi się przez 10 sekund.



8. U dorosłych pacjentów prowadzenie resuscytacji krążeniowo-oddechowej w obserwowanym zatrzymaniu krążenia rozpoczyna się od 30 uciśnień klatki piersiowej oraz jak najszybszego użycia Automatycznej Defibrylacji Zewnętrznej (AED).
9. Elektrody AED umieszczamy: jedną pod prawym obojczykiem, drugą w przedniej linii pachowej przedniej lewej tuż pod mięśniami piersiowymi, ułożenie przednio-boczne (zgodnie z piktogramem umieszczonym na elektrodach).
10. Podczas wykonywania defibrylacji należy słuchać i wykonywać polecenia AED.

11. Podczas wykonywania defibrylacji nikt nie może dotykać poszkodowanego.



12. W celu uciskania klatki piersiowej podczas resuscytacji, ręce układa się na środku klatki piersiowej poszkodowanego.

13. Przed przyklejeniem elektrod defibrylatora skóra klatki piersiowej poszkodowanego musi być sucha, zaleca się, aby poszkodowany miał zdjętą biżuterię z szyi, w razie potrzeby, należy zgolić owłosienie klatki piersiowej.

14. W strefie przeprowadzania defibrylacji należy odsunąć źródło tlenu.

15. Jeśli są wskazania u podtopionych z nagłym zatrzymaniem krążenia (NZK), defibrylację wykonujemy natychmiast po podłączeniu defibrylatora i ocenie rytmu.

16. W trakcie oczekiwania na zespół ratownictwa medycznego, po pomyślnym wykonaniu defibrylacji i powrocie oznak krążenia u poszkodowanego: kontrolujemy oddech i tętno, elektrody należy pozostawić na klatce piersiowej, prowadzimy, w razie potrzeby, wentylację wspomaganą lub zastępczą.

17. Stosunek uciśnień do oddechów ratowniczych u osoby dorosłej powinien wynosić: 30:2.

18. Podczas prowadzenia podstawowych czynności resuscytacyjnych, ocenę stanu poszkodowanego wykonuje się, jeżeli u poszkodowanego pojawiają się oznaki życia.

19. Jeżeli pierwszy oddech ratowniczy nie powoduje uniesienia się klatki piersiowej, należy wykonać następujące czynności: sprawdzić, czy udrożnienie dróg oddechowych jest poprawnie wykonane, usunąć tylko widoczne ciała obce, wykonać nie więcej niż 2 próby podania oddechów ratowniczych, sprawdzić, czy nie występują uszkodzenia (bądź anomalie) klatki piersiowej, uniemożliwiające jej prawidłowe unoszenie.

20. Wykonując resuscytację z udziałem np. kolegi, klatkę piersiową powinieneś uciskać 100-120 razy na minutę.

21. Wykonując resuscytację u 5-letniego dziecka z zatrzymaniem czynności serca, uciskanie klatki piersiowej powinno być wykonywane jedną lub dwoma dłońmi (zależnie od gabarytów poszkodowanego).

22. Wykonując resuscytację krążeniowo-oddechową (RKO) u półrocznego dziecka z zatrzymaniem czynności serca, powinno być zastosowana następująca technika ucisków klatki piersiowej: uciskanie klatki piersiowej dwoma palcami jednej ręki tak, by ugiąć dolną połowę mostka na głębokość około 4 cm, klatkę piersiową należy uciskać z częstotliwością około 100-120 razy na minutę, uciskanie klatki piersiowej dwoma palcami jednej ręki tak, by ugiąć dolną połowę mostka na głębokość około 4 cm.



23. Czynności resuscytacyjne (uciski klatki piersiowej i oddechy) można przerwać wyłącznie w następujących sytuacjach: odzyskania prawidłowego oddechu przez poszkodowanego, przybycia na miejsce zdarzenia Zespołu Ratownictwa Medycznego i przejęcia poszkodowanego, fizycznego, wyczerpania ratownika lub niebezpieczeństwa.

24. Jeśli u nieprzytomnego poszkodowanego nie stwierdzasz oddechu, ani tętna, po rozpoczęciu resuscytacji krążeniowo-oddechowej (RKO) doszło u niego do złamania kilku żeber, mimo to nadal prowadzisz podjęte działania ratownicze (resuscytację krążeniowo-oddechową) zgodnie z algorytmem.

25. Prawidłowa sekwencja postępowania z osobą nieprzytomną z objawami hipotermii: kontrola podstawowych czynności życiowych, przeniesienie do suchego, ciepłego pomieszczenia i zdjęcie mokrego ubrania, ułożenie w pozycji poziomej, ograniczenie ruchu i bierne ogrzewanie poszkodowanego.

26. Hipertermia to stan, w którym występuje podwyższona temperatura ciała, w przypadku jej wystąpienia należy podjąć działania zmierzające do ochłodzenia organizmu.

27. Poszkodowanemu w hipotermii należy zapewnić pozycję poziomą.

W ANALIZIE WYKORZYSTANO NASTĘPUJĄCE DOKUMENTY I OPRACOWANIA:

1. Ustawa z dnia 20 lipca 2017 r. Prawo wodne.
2. Ustawa z dnia 18 sierpnia 2011 r. o bezpieczeństwie osób przebywających na obszarach wodnych.
3. Ustawa z dnia 8 września 2006 r. o Państwowym Ratownictwie Medycznym,
4. Rozporządzenie Ministra Spraw Wewnętrznych i Administracji z dnia 11 stycznia 2018 r. zmieniające rozporządzenie w sprawie sposobu oznakowania i zabezpieczania obszarów wodnych oraz wzorów znaków zakazu, nakazu oraz znaków informacyjnych i flag.
5. Rozporządzenie Ministra Spraw Wewnętrznych z dnia 6 marca 2012 r. w sprawie sposobu oznakowania i zabezpieczania obszarów wodnych oraz wzorów znaków zakazu, nakazu oraz znaków informacyjnych i flag.
6. Informacja o wynikach kontroli funkcjonowania ratownictwa wodnego, Najwyższa Izba Kontroli Departament Obrony Narodowej i Bezpieczeństwa Wewnętrznego, Warszawa marzec 2020 r., s. 4.
7. M. Banachowski, Organizacja kąpielisk oraz miejsc okazjonalnie wykorzystywanych do kąpieli, Wodne Ochotnicze Pogotowie Ratunkowe Województwa Kujawsko – Pomorskiego.
8. Dr R.M. Youngson oraz The Diagram Group, Mini Encyklopedia Pierwsza pomoc, Oficyna Wydawnicza Atena, Poznań 1998.
9. Ł. Iskrzycki, D. Zyśko, J. Smereka, P. Gawłowski, Ratownik medyczny w strukturach ratownictwa wodnego, W: Ratownictwo medyczne. Determinanty, analizy i rekomendacje, redakcja naukowa J. Konieczny, Poznań –Inowrocław, 2014, ss. 310-323. s. 310-323.
10. Materiały: Komendy Miejskiej Policji we Włocławku, Kujawsko - Pomorskiego Wodnego Ochotniczego Pogotowia Ratunkowego, Urzędu Miasta Włocławka, włocławskich organizacji pozarządowych.